



BENUTZERHANDBUCH

Sicherheitshinweise und Referenzen

LED TV*

* Der LG LED TV verwendet einen LCD-Bildschirm mit LED-Hintergrundbeleuchtung.

Bitte lesen Sie dieses Handbuch aufmerksam durch, bevor Sie Ihr Gerät zum ersten Mal verwenden, und bewahren Sie es zur späteren Verwendung auf.

Warnung!

Sicherheitshinweise



VORSICHT

STROMSCHLAGEGFAHR
NICHT ÖFFNEN



VORSICHT : WEGEN STROMSCHLAGEGFAHR DARF DIE GEHÄUSEABDECKUNG (ODER RÜCKWAND) NICHT ENTFERNT WERDEN. DAS GERÄT ENTHÄLT KEINE VOM BENUTZER ZU WARTENDEN TEILE. WENDEN SIE SICH BITTE AN DEN KUNDENDIENST.



Dieses Symbol soll den Benutzer auf das Vorhandensein nichtisolierter „gefährlicher Spannung“ innerhalb des Produktgehäuses hinweisen, die möglicherweise stark genug ist, um einen Stromschlag zu verursachen.



Dieses Symbol soll den Benutzer auf das Vorhandensein wichtiger Bedienungs- und Wartungsanweisungen in der dem Gerät beiliegenden Dokumentation hinweisen.

WARNUNG : DAS GERÄT DARF WEDER REGEN NOCH FEUCHTIGKEIT AUSGESETZT WERDEN. ES BESTEHT BRAND- BZW. STROMSCHLAGEGFAHR.

- UM DIE AUSBREITUNG VON FEUER ZU VERMEIDEN, SOLLTEN SIE KERZEN ODER ANDERE OFFENE FEUERQUELLEN STETS VON DIESEM PRODUKT FERNHALTEN.
 - **Platzieren Sie weder TV noch Fernbedienung in den folgenden Umgebungen:**
 - In Bereichen direkter Sonneneinstrahlung.
 - In Bereichen mit hoher Luftfeuchtigkeit (z.B. einem Badezimmer).
 - In der Nähe von Wärmequellen (z.B. Öfen und anderen hitzeerzeugenden Geräten).
 - In der Nähe von Küchenzeilen oder Luftbefeuchtern, wo das Gerät leicht Wasserdampf und Öl ausgesetzt sein kann.
 - In Bereichen, die Regen oder Wind ausgesetzt sind.
 - In Bereichen, wo Flüssigkeit auf den Fernseher tropfen oder spritzen könnte. Stellen Sie auch keine mit Flüssigkeit gefüllten Gegenstände wie Vasen, Tassen usw. auf das Gerät selbst oder darüber (z. B. auf Regale).
 - Stellen Sie den Fernseher nicht in die Nähe von entzündlichen Objekten wie Benzin oder Kerzen und stellen Sie ihn nicht direkt unter eine Klimaanlage.
 - Installieren Sie das Gerät nicht an einem übermäßig staubigen Ort.
- Ansonsten besteht die Gefahr von Brand, elektrischem Schlag, Entzündung/Explosion, Fehlfunktion oder einer Deformation des Produkts.

• Belüftung:

- Installieren Sie den Fernseher an einem gut belüfteten Platz. Installieren Sie das Gerät nicht in einem engen Raum (z.B. in einem Bücherregal).
- Stellen Sie es nicht auf Kissen oder Teppichen ab.
- Bedecken Sie das Produkt nicht mit einem Tuch oder anderen Materialien, solange es mit dem Stromnetz verbunden ist.
- Berühren Sie nicht die Lüftungsöffnungen. Wenn Sie längere Zeit fernsehen, können die Lüftungsöffnungen heiß werden.
- Schützen Sie das Netzkabel vor mechanischen Beschädigungen wie Verdrehen, Knicken, Eindrücken, Einklemmen in einer Tür oder Drauftreten. Achten Sie besonders auf die Stecker, Steckdosen und die Stelle, an der das Kabel aus dem Gerät tritt.
- Bewegen Sie den Fernseher nicht, solange er mit dem Stromnetz verbunden ist.
- Verwenden Sie keine beschädigten oder losen Netzkabel.
- Halten Sie den Stecker fest, wenn Sie ihn aus der Steckdose ziehen. Ziehen Sie nicht am Netzkabel, um den Fernseher vom Stromnetz zu trennen.
- Schließen Sie nicht zu viele Geräte an ein und dieselbe Netzsteckdose an, da anderenfalls Brand- oder Stromschlaggefahr besteht.
- **Trennung von der Hauptstromversorgung:**
 - Ziehen Sie den Netzstecker, um das Gerät vom Stromnetz zu trennen. Im Notfall muss der Netzstecker stets gut erreichbar sein.
- Achten Sie darauf, dass sich Kinder nicht an das TV-Gerät hängen oder daran hochklettern können. Andernfalls kann das Gerät umfallen, wodurch schwere Verletzungen hervorgerufen werden können.
- **Erdung Außenantenne** (Kann je nach Land unterschiedlich sein):

- Wenn eine Außenantenne installiert ist, halten Sie sich an die unten stehenden Vorkehrungen.

Eine Außenantenne sollte sich nicht in der Nähe von überhitzten Stromleitungen, elektrischem Licht oder Stromkreisen befinden, da dies zu schweren Verletzungen oder zum Tod führen kann. Dies gilt auch für Orte, an denen die Antenne in Kontakt mit solchen Stromleitungen oder Stromkreisen kommen kann.

Achten Sie darauf, dass die Antenne geerdet ist, um einen Schutz gegen Überspannung und statische Entladungen zu bieten.

Section 810 des National Electrical Code (NEC) der U.S.A. bietet Informationen hinsichtlich der richtigen Erdung des Masts und der unterstützenden Strukturen, der Erdung der stromführenden Leitung zu einer Entladungseinheit, zur Größe des Erdungskabels, dem Standort der Entladungseinheit der Antenne, der Verbindung und den Anforderungen der Erdungselektroden.

Die Erdung der Antenne geschieht gemäß des National Electrical Code, ANSI/NFPA 70.

- **Erdung** (Außer bei Geräten, die nicht geerdet werden.)
 - Fernseher mit einem geerdeten Drei-Stift-Stecker müssen an eine Steckdose mit drei Öffnungen angeschlossen werden. Achten Sie darauf, die Masse anzuschließen, um einen möglichen Stromschlag zu verhindern.
- Berühren Sie das Gerät und die Antenne nicht während eines Gewitters. Es besteht die Gefahr eines tödlichen Stromschlags.
- Achten Sie darauf, dass das Stromkabel sicher an den Fernseher und die Steckdose angeschlossen ist, da ansonsten Schäden am Stecker und der Steckdose auftreten können und es in extremen Fällen zu einem Brand kommen kann.
- Führen Sie keine metallischen oder entzündlichen Objekte in das Produkt ein. Wenn ein Fremdkörper in das Produkt fällt, dann ziehen Sie den Stecker heraus und benachrichtigen Sie den Kundendienst.
- Berühren Sie das Ende des Netzkabels nicht, wenn es eingesteckt ist. Sie könnten einen Stromschlag erleiden.

- **Sollte eines der folgenden Ereignisse auftreten, dann trennen Sie unverzüglich das Produkt von der Stromversorgung und kontaktieren Sie Ihren örtlichen Kundendienst.**

- Das Gerät wurde beschädigt.
- Wasser oder eine andere (flüssige) Substanz ist in das Gerät, das Netzteil oder das Netzkabel gelangt.
- Sie riechen Rauch oder es kommen andere Gerüche aus dem Fernseher.
- Während eines Gewitters oder wenn das Gerät längere Zeit nicht verwendet wird.

Selbst wenn der Fernseher mit der Fernbedienung oder die Einschalttaste ausgeschaltet wird, liegt noch immer Strom an, wenn das Gerät nicht vom Netz getrennt wurde.

- Verwenden Sie keine elektrischen Geräte mit Hochspannung in der Nähe des Fernsehers (z. B. einen elektrischen Insektenvernichter). Dies kann zu Fehlfunktionen führen.
- Versuchen Sie nicht, dieses Produkt ohne die schriftliche Genehmigung von LG Electronics zu modifizieren. Dies kann zu Brand oder elektrischem Schlag führen. Falls Sie Serviceanfragen haben oder Reparaturen an Ihrem Gerät nötig sind, dann kontaktieren Sie bitte Ihren lokalen Kundendienst. Unzulässige Modifikationen können dazu führen, dass die Genehmigung des Nutzers, dieses Produkt zu verwenden, erlischt.
- Verwenden Sie nur zulässiges Zubehör, das von LG Electronics zur Verfügung gestellt wird. Ansonsten kann es zu Bränden, elektrischem Schlag, Fehlfunktionen oder Schäden am Produkt kommen.
- Zerlegen Sie niemals das Netzteil oder das Netzkabel. Dies könnte Brände oder Stromschläge verursachen.
- Behandeln Sie das Netzteil sorgfältig und achten Sie darauf, dass Sie es nicht fallen lassen oder es Stöße abbekommt. Ein Stoß kann das Netzteil beschädigen.
- Um das Risiko eines Brandes oder eines elektrischen Schlags zu mindern, dürfen Sie den Fernseher nicht mit nassen Händen berühren. Falls die Kontakte des Netzsteckers nass oder mit Staub bedeckt sind, trocknen Sie den Netzstecker vollständig bzw. reinigen Sie ihn von Staub.

- **Akku**

- Bewahren Sie das Zubehör an einem sicheren Ort auf, der nicht für Kinder zugänglich ist.
- Schließen Sie die Batterien nicht kurz, bauen Sie sie nicht auseinander und achten Sie darauf, dass sie nicht überhitzen. Entsorgen Sie die Batterien nicht in einem Feuer. Batterien dürfen keiner extremen Hitze ausgesetzt werden.

- **Versetzen**

- Wenn Sie das Gerät versetzen, muss es ausgeschaltet und ausgesteckt sein und alle Kabel müssen entfernt worden sein. Größere Fernseher sollten stets von mindestens 2 Personen getragen werden. Nicht gegen das Bedienfeld des Fernsehers drücken oder das Bedienfeld Belastungen aussetzen. Dies kann zu Schäden am Produkt, Bränden oder Verletzungen führen.

- Bewahren Sie das Trockengranulat und die Vinyl-Verpackung außerhalb der Reichweite von Kindern auf.

- Setzen Sie das Gerät keinen Erschütterungen aus und sorgen Sie dafür, dass keine Gegenstände in das Gerät oder auf die Bildschirmseite fallen.

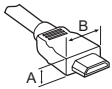
- Drücken Sie nicht mit der Hand oder mit scharfen Gegenständen wie beispielsweise Nägeln oder Stiften fest auf den Bildschirm und machen Sie keine Kratzer darauf. Dies kann den Bildschirm beschädigen.

- **Reinigung**

- Stecken Sie bei einer Reinigung den Netzstecker aus und reinigen Sie ihn vorsichtig mit einem weichen, trockenen Tuch. Sprühen Sie kein Wasser oder andere Flüssigkeiten direkt auf den Fernseher. Verwenden Sie vor allem keine Chemikalien wie Glasreiniger, Luftfrischer, Insektengift, Schmiermittel, Wachs (für Autos oder Industrie), Scheuermittel, Verdüner, Benzol, Alkohol usw., denn diese Mittel können das Gerät und/oder seinen Bildschirm beschädigen. Dies kann zu elektrischem Schlag oder Schäden am Produkt führen.

Vorbereitung

- Wenn das Fernsehgerät nach der Auslieferung zum ersten Mal eingeschaltet wird, kann die Initialisierung einige Minuten dauern.
- Das Aussehen Ihres TV-Geräts weicht möglicherweise von der Abbildung ab.
- Das OSD-Menü (On Screen Display) Ihres TV-Geräts unterscheidet sich möglicherweise leicht von dem, das in diesem Handbuch gezeigt wird.
- Die verfügbaren Menüs und Optionen können sich je nach verwendeter Eingangsquelle bzw. je nach Modell unterscheiden.
- Künftig können diesem TV-Gerät neue Funktionen hinzugefügt werden.
- Man muss leicht auf die Steckdose des Geräts zugreifen können. Einige Geräte verfügen über keinen Ein-/Ausschaltknopf, sondern müssen manuell vom Stromnetz getrennt werden.
- Das im Lieferumfang enthaltene Zubehör ist abhängig vom Modell.
- Die Produktspezifikationen oder Inhalte dieses Handbuchs können ohne vorherige Mitteilung aufgrund der Aktualisierung von Produktfunktionen geändert werden.
- Die Steckereinfassungen von verwendeten HDMI-Kabeln und USB-Geräten sollten höchstens 10 mm dick und 18 mm breit sein, damit die optimale Konnektivität gewährleistet bleibt. Verwenden Sie ein Verlängerungskabel mit USB 2.0-Kompatibilität, falls ein USB-Kabel oder ein USB-Speicherstick nicht direkt in den USB-Anschluss an Ihrem TV-Gerät passt.



* A ≤ 10 mm

* B ≤ 18 mm

- Verwenden Sie ein zertifiziertes Kabel mit HDMI-Logo.
- Bei der Verwendung eines nicht-zertifizierten HDMI-Kabels kommt es möglicherweise zu Darstellungsfehlern bzw. Verbindungsabbrüchen. (Empfohlene HDMI-Kabel-Versionen)
 - Ultra High Speed HDMI®/TM-Kabel (3 m oder kürzer)

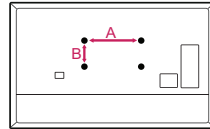
Separat erhältlich

Separat zu erwerbende Artikel können zur Qualitätsverbesserung geändert oder modifiziert werden, ohne dass dies explizit mitgeteilt wird. Diese Artikel können Sie über Ihren Fachhändler beziehen. Diese Geräte sind nur mit bestimmten Modellen kompatibel.

Produktbezeichnungen, Funktionalität und/oder Designs können im Zuge einer Qualitätsverbesserung durch den Hersteller geändert werden, ohne dass dies explizit mitgeteilt wird.

Wandhalterung

Verwenden Sie unbedingt Schrauben und Wandhalterungen, die der VESA-Norm entsprechen. Die Standardmaße der Wandhalterungen können der folgenden Tabelle entnommen werden.



Modell	32/43LT34*	49LT34*
VESA (A x B) (mm)	200 x 200	300 x 300
Standardschraube	M6	M6
Anzahl Schrauben	4	4
Wandhalterung	LSW240B MSW240	OLW480B MSW240
Modell	28LT34*	
VESA (A x B) (mm)	100 x 100	
Standardschraube	M4 x L10	
Anzahl Schrauben	4	
Wandhalterung	LSW149	

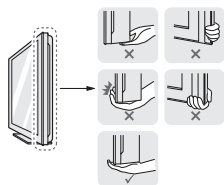
Anheben und Bewegen des TV-Geräts

Lesen Sie die folgenden Hinweise, um Kratzer und Beschädigungen am TV-Gerät zu vermeiden und einen sicheren Transport unabhängig von Typ und Größe Ihres Modells zu gewährleisten.

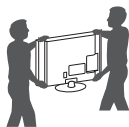
- Es wird empfohlen, das TV-Gerät im Originalkarton oder in der Originalverpackung zu bewegen bzw. zu transportieren.
- Trennen Sie das Netzkabel und alle weiteren Kabel, bevor Sie das TV-Gerät bewegen oder anheben.
- Halten Sie das TV-Gerät so, dass sein Bildschirm von Ihnen abgewendet ist, um Beschädigungen zu vermeiden.



- Halten Sie das TV-Gerät oben und unten am Rahmen gut fest. Halten Sie es nicht am transparenten Teil, am Lautsprecher oder im Bereich der Lautsprecherblende fest.



- Große TV-Geräte sollten stets von mindestens 2 Personen transportiert werden.
- Wenn das TV-Gerät von Hand transportiert wird, halten Sie es wie in der folgenden Abbildung gezeigt.



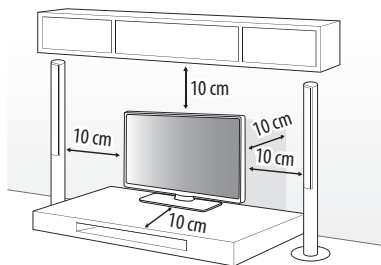
- Setzen Sie das TV-Gerät während des Transports keinen ruckartigen Bewegungen oder starken Erschütterungen aus.
- Halten Sie das TV-Gerät beim Transport aufrecht, drehen Sie es niemals auf die Seite und kippen Sie es nicht nach links oder rechts.
- Üben Sie keinen übermäßigen Druck auf den Gehäuserahmen aus, da dies zur Beschädigung des Bildschirms führen kann.
- Achten Sie beim Bewegen und Bedienen des TV-Geräts darauf, dass keine hervorstehenden Tasten beschädigt werden.



- Berühren Sie niemals den Bildschirm, da er dadurch beschädigt werden kann.
- Halten Sie das TV-Gerät beim Transport nicht an den Kabelhaltern fest, da diese brechen und Verletzungen sowie Beschädigungen am TV-Gerät verursachen können.
- Legen Sie den Bildschirm nach unten gerichtet auf einen gepolsterten Tisch oder eine andere flache Oberfläche, um ihn bei der Montage des Standfußes vor Verkratzen zu schützen.

Aufstellung auf einem TV-Tisch oder sonstigen Möbeln

- 1 Heben Sie das TV-Gerät an und kippen Sie es auf einem Tisch in die aufrechte Position.
 - Lassen Sie mindestens 10 cm Abstand bis zur Wand, um eine gute Belüftung zu gewährleisten.



(Abhängig vom Modell)

- 2 Schließen Sie das Stromkabel an eine Steckdose an.



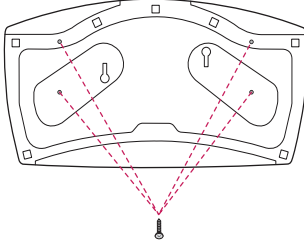
- Geben Sie beim Zusammenbau des Produkts keine Fremdstoffen (Öle, Schmierstoffe, usw.) auf die Gewindeteile. (Dies könnte das Produkt beschädigen.)
- Wird das TV-Gerät auf einem Standfuß aufgestellt, müssen Sie vorbeugende Maßnahmen gegen ein eventuelles Umkippen ergreifen. Andernfalls kann ein umfallendes Gerät Verletzungen hervorrufen.
- Verwenden Sie ausschließlich offiziell freigegebene Zusatzprodukte, damit die volle Betriebssicherheit und Lebensdauer ihres Geräts gewährleistet bleibt.
- Schäden oder Verletzungen, die durch die Verwendung nicht freigegebener Peripherieprodukte hervorgerufen werden, sind nicht von der Garantie abgedeckt.
- Achten Sie darauf, dass die Schrauben ordnungsgemäß eingesetzt und fest angezogen sind. (Wenn sie nicht fest genug angezogen werden, besteht die Gefahr, dass das TV-Gerät nach der Installation nach vorne kippt.) Wenden Sie beim Festziehen der Schrauben keine Gewalt an, da sie dadurch möglicherweise beschädigt werden können und sich dann nicht mehr ordnungsgemäß befestigen lassen.

Befestigung des TV-Geräts an einem Tisch

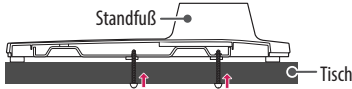
(Abhängig vom Modell)

Das TV-Gerät sollte so am Tisch befestigt werden, dass es nicht nach vorne oder hinten gezogen werden kann, um Verletzungen oder Beschädigungen am Produkt zu verhindern.

Option A

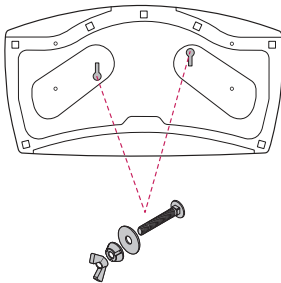


4 Schrauben
(Nicht im Lieferumfang enthalten)

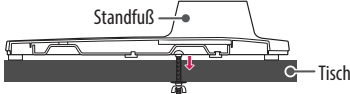


- Schraube: M5 x L (*L: Tischplattenstärke + 8–10 mm)
Z. B.: Tischplattenstärke: 15 mm, Schraube: M5 x L25

Option B

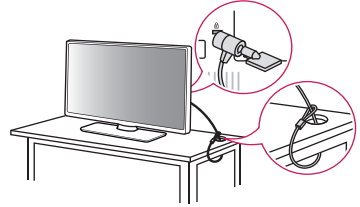


2 Schrauben zur Befestigung des Standfußes,
2 Unterlegscheiben zur Befestigung des Standfußes,
2 Muttern zur Befestigung des Standfußes
(Im Lieferumfang enthalten)



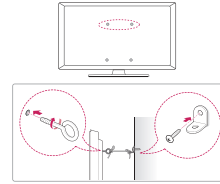
Verwendung des Kensington-Sicherheitssystems

Der Anschluss des Kensington-Sicherheitssystems befindet sich an der Rückseite des TV-Geräts. Weitere Informationen zur Installation und Verwendung finden Sie im Handbuch, das im Lieferumfang des Kensington-Sicherheitssystems enthalten ist, oder auf der Kensington-Webseite unter <http://www.kensington.com>. Schließen Sie das Kabel des Kensington-Sicherheitssystems am TV-Gerät und an einem Tisch an.



(Abhängig vom Modell)

Befestigen des TV-Geräts an einer Wand

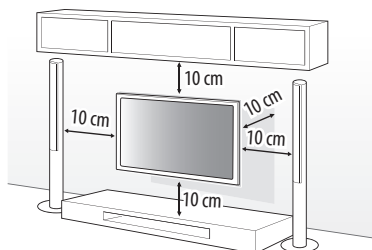


(Abhängig vom Modell)

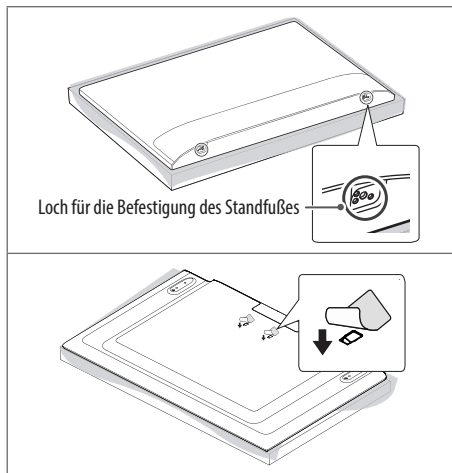
- 1 Setzen Sie die Ringschrauben oder TV-Wandsicherungen und Schrauben an der Rückseite des TV-Geräts ein und befestigen Sie sie.
 - Sollten sich bereits Schrauben an den Montagepositionen für Ringschrauben befinden, müssen diese zunächst entfernt werden.
- 2 Montieren Sie die TV-Wandsicherungen mit den Schrauben an der Wand. Stimmen Sie die Position der TV-Wandsicherungen auf die Ringschrauben an der Rückseite des TV-Geräts ab.
- 3 Sorgen Sie mit einem stabilen Seil für eine feste Verbindung zwischen Ringschrauben und TV-Wandsicherungen. Achten Sie darauf, dass das Seil horizontal verläuft.
 - Verwenden Sie eine Plattform oder einen Schrank, der stabil und groß genug ist, um dem TV-Gerät sicheren Halt zu bieten.
 - Halterungen, Seile und anderes Befestigungsmaterial gehören nicht zum Lieferumfang des Gerätes. Bitte wenden Sie sich zum Erwerb von geeignetem Zubehör an Ihren Fachhändler.

Befestigung des Fernsehers an einer Wand

Befestigen Sie eine passende Wandhalterung sorgfältig mit der Rückseite des TV-Geräts und anschließend an einer stabilen Wand, die senkrecht zum Fußboden steht. Wenn Sie das TV-Gerät an anderen als den rechts aufgelisteten Baustoffen befestigen möchten, fragen Sie zunächst bei einer qualifizierten Fachkraft nach. LG empfiehlt, dass die Wandmontage von einem qualifizierten Techniker durchgeführt wird. Falls vorhanden, wird empfohlen eine Wandhalterung von LG zu verwenden. Die Wandhalterung von LG ist leicht zu bewegen, wenn die Kabel angeschlossen sind. Falls Sie eine andere Wandmontagehalterung als die von LG verwenden, stellen Sie sicher, dass Ihr Gerät ordnungsgemäß an der Wand befestigt ist und genügend Abstand besteht, um externe Geräte anzuschließen. Es wird empfohlen, alle Kabel anzuschließen, bevor eine Wandhalterung angebracht wird.



- Bei der Installation der Wandhalterung wird empfohlen, Staubansammlungen und das Eindringen von Insekten zu vermeiden, indem Sie das Loch für die Befestigung des Standfußes mit dem Klebeband verschließen. (Abhängig vom Modell)



- Demontieren Sie den TV-Standfuß, bevor Sie das Gerät an einer Wandhalterung befestigen, indem Sie in der zur Montage des Standfußes umgekehrten Reihenfolge vorgehen.
- Weitere Informationen zu Schrauben und Wandhalterungen finden Sie in der Anleitung der Wandhalterung.
- Falls Sie die Montage des TV-Geräts an einer Wand planen, müssen Sie eine VESA-Standardhalterung (optionales Zubehör) an der Rückseite des TV-Geräts anbringen. Achten Sie bei der Verwendung einer Wandhalterung (optionales Zubehör) darauf, diese sorgfältig zu befestigen, um ein Herunterfallen des Geräts zu verhindern.
- Falls der Fernseher an der Wand montiert wird, darf er nicht an den Netz- und Signalkabeln auf der Rückseite des Monitors aufgehängt werden.
- Installieren Sie dieses Produkt nicht an einer Wand, falls es an dieser Stelle Öl oder Ölnebel ausgesetzt werden könnte. Dies kann zu Schäden am Produkt führen oder das Produkt könnte sich lösen.

Verbindungen

Verbinden Sie mehrere externe Geräte mit dem TV-Gerät und wechseln Sie die Eingangsmodi, um ein externes Gerät auszuwählen. Weitere Informationen zum Anschluss externer Geräte entnehmen Sie bitte dem Handbuch des jeweiligen Gerätes.

Antennen/Kabel

Schließen Sie das TV-Gerät mit einem HF-Kabel (75 Ω) an eine Wandantennenbuchse an.

- Bei Verwendung von mehr als 2 TV-Geräten verwenden Sie einen Signalsplitter.
- Ist das Bild schlecht, dann installieren Sie einen Signalverstärker, um die Bildqualität zu verbessern.
- Ist die Bildqualität bei angeschlossener Antenne schlecht, sollten Sie versuchen, die Antenne neu auszurichten.
- Antennenkabel und Wandler sind nicht im Lieferumfang enthalten.

Satellitenschüssel

Schließen Sie das TV-Gerät mit einem Satelliten-HF-Kabel (75 Ω) an eine Satellitenschüssel oder an eine Satellitenbuchse an. (Abhängig vom Modell)

CI-Modul

Schauen Sie sich verschlüsselte (Bezahl-)Dienste im digitalen TV-Modus an. (Abhängig vom Modell)

- Überprüfen Sie, ob das CI-Modul richtig herum in den PCMCIA-Kartensteckplatz gesteckt wurde. Falls das Modul nicht korrekt eingesetzt wurde, können TV-Gerät und PCMCIA-Kartensteckplatz beschädigt werden.
- Wenn der Fernseher trotz angeschlossenem CI+ Modul weder Bild noch Ton ausgibt, wenden Sie sich bitte an ihren Terrestrik-, Kabel- oder Satelliten-Anbieter (DVB-T/-C/-S).

Weitere Anschlüsse

Verbinden Sie Ihr Fernsehgerät mit externen Geräten. Die Verwendung eines HDMI-Kabels zum Anschluss externer Geräte an den Fernseher sorgt für die bestmögliche Bild- und Tonqualität. Es wird kein separates Kabel mitgeliefert.

HDMI

- Unterstütztes HDMI-Audioformat (Abhängig vom Modell):
Dolby Digital / Dolby Digital Plus (32 kHz / 44,1 kHz / 48 kHz),
PCM (32 kHz / 44,1 kHz / 48 kHz / 96 kHz / 192 kHz)

USB

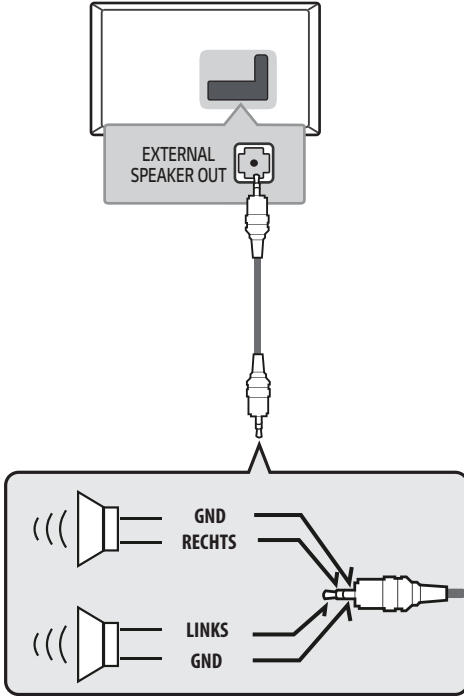
Es wird empfohlen, eine externe USB-Festplatte zu verwenden, die mit einer Nennspannung von maximal 5 V und einer Nennstromstärke von maximal 500 mA betrieben wird.

Externe Geräte

Verfügbare externe Geräte sind: Blu-ray-Player, HD-Receiver, DVD-Player, Videorekorder, Audiosysteme, USB-Speicher, PCs, Spielkonsolen und andere externe Geräte.

- Der Anschluss für externe Geräte kann von Modell zu Modell unterschiedlich sein.
- Verbinden Sie externe Geräte unabhängig von der Reihenfolge der Anschlüsse mit dem TV-Gerät.
- Anweisungen zum Betrieb finden Sie im Handbuch des externen Gerätes.
- Wenn Sie eine Spielkonsole mit dem TV-Gerät verbinden, dann verwenden Sie bitte das mit der Konsole mitgelieferte Kabel.
- Im PC-Modus kann es hinsichtlich Auflösung, vertikalem Muster, Kontrast oder Helligkeit zu Bildrauschen kommen. Falls Bildrauschen auftreten sollte, können Sie dem Bildausgangssignal des PCs eine andere Auflösung zuweisen, die Bildwiederholrate ändern oder Helligkeit und Kontrast im Menü [Bild] anpassen, bis das Bild optimal ist.
- Abhängig von der Grafikkarte des PCs funktionieren im PC-Modus einige Auflösungseinstellungen möglicherweise nicht ordnungsgemäß.
- Für Verbindungen über kabelgebundenes LAN wird die Verwendung eines CAT-7-Kabels empfohlen. (Nur wenn ein LAN-Port zur Verfügung steht.)

Externer Lautsprecher



- ! Nur mit der 3-poligen 3,5-mm-Stereo-Buchse verwenden.
- ! Schließen Sie keine Kopfhörer oder Ohrhörer an den Port für externe Lautsprecher an.

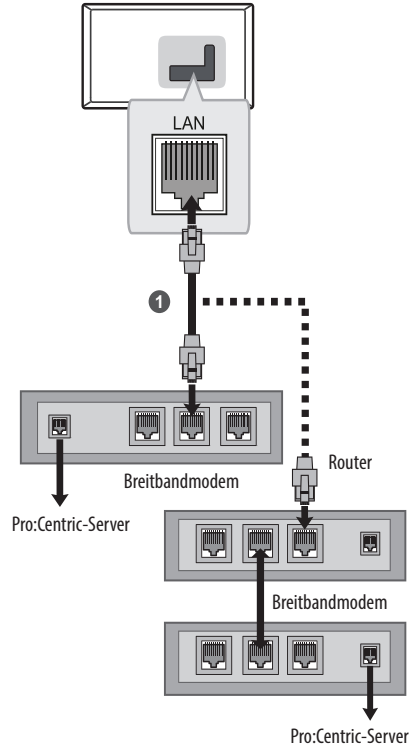
Netzwerk

(Abhängig vom Modell)

Kabelgebundene Netzwerkverbindung

Dieser TV kann über den **LAN**-Anschluss mit einem Pro:Centric-Server verbunden werden. Nach dem Herstellen der physischen Verbindung muss das TV-Gerät für die Netzwerkkommunikation eingerichtet werden.

Verbinden Sie den **LAN**-Anschluss des Modems oder Routers vom Pro:Centric-Server mit dem **LAN**-Anschluss des TV-Geräts.

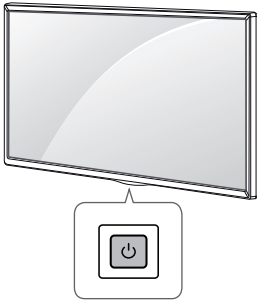


- 1 Verbinden Sie den **LAN**-Anschluss des Modems oder Routers mit dem **LAN**-Anschluss des TV-Geräts.

- ! Schließen Sie an den **LAN**-Port kein modulares Telefonkabel an.
- ! Da mehrere Verbindungsmethoden möglich sind, sollten Sie sich an die Spezifikationen Ihres Telekommunikations- oder Internetdienstanbieters halten.

Tasten verwenden

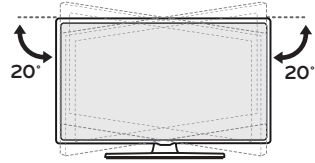
Sie können die TV-Funktionen verwenden, indem Sie die Taste nutzen.



Einstellen des Fernsehers für einen optimalen Blickwinkel

(Abhängig vom Modell)

Drehen Sie das TV-Gerät um 20 Grad nach links oder rechts, und stellen Sie den Blickwinkel optimal ein.



Grundfunktionen

	Einschalten (Drücken)
	Ausschalten ¹ (Gedrückt halten)
	Menüsteuerung (Drücken ²)
	Menüauswahl (Gedrückt halten ³)

- 1 Alle aktiven Apps werden geschlossen.
- 2 Drücken Sie die Taste bei eingeschaltetem TV-Gerät, um im Menü zu navigieren.
- 3 Sie können diese Funktion über die Menüsteuerung verwenden.

Einstellen des Menüs

Drücken Sie bei eingeschaltetem TV-Gerät die Taste einmal. Sie können die Menüelemente anpassen, indem Sie die Taste nutzen.

	Schaltet das Gerät aus.
	Ändert die Eingangsquelle.
	Navigation durch die gespeicherten Programme.
	Regelt die Lautstärke.



- Wenn Sie das Produkt auf den optimalen Winkel einstellen, sollten Sie darauf achten, dass Sie Ihre Finger nicht einklemmen.
 - Das Einklemmen von Händen oder Fingern kann Verletzungen verursachen. Wenn das Gerät zu stark geneigt ist, kann es herunterfallen und beschädigt werden bzw. Verletzungen verursachen.

Die Fernbedienung verwenden

Die Beschreibungen in diesem Handbuch beziehen sich auf die Tasten der Fernbedienung. Lesen Sie dieses Handbuch bitte aufmerksam durch und verwenden Sie das TV-Gerät bestimmungsgemäß.

Um die Batterien zu wechseln, öffnen Sie das Batteriefach, entnehmen die alten Batterien, legen die neuen Batterien (1,5 V, AAA) entsprechend der \oplus - und \ominus -Markierung im Fach ein und schließen das Batteriefach. Gehen Sie zum Herausnehmen der Batterien in umgekehrter Reihenfolge vor.

Stellen Sie sicher, dass die Fernbedienung auf den Sensor am TV-Gerät gerichtet ist.

(Abhängig vom Modell)



(Einige Tasten und Dienste stehen je nach Modell und Region möglicherweise nicht zur Verfügung.)

* Halten Sie die Taste für mehr als drei Sekunden gedrückt.

⏻ (EIN/AUS) Ein- oder Ausschalten des TV-Gerätes.

TV/RAD Wählt Radio-, TV- und DTV-Programme aus.

SUBTITLE Ruft den bevorzugten Untertitel im digitalen Modus auf.

AD Die Funktion für Audiobeschreibungen wird aktiviert.

RATIO Ändert die Bildgröße.

Ⓜ (EINGANG) Ändert die Eingangsquelle.

Ziffertasten Dienen zur Eingabe von Zahlen.

LIST Ruft die Liste gespeicherter Programme auf.

Q.VIEW Kehrt zum zuletzt angesehenen Programm zurück.

+ / - Regelt die Lautstärke.

FAV Zugriff auf die Liste der Lieblingsprogramme.

GUIDE Zeigt den Kanal- oder Programmführer (EPG) an.

🔇 (STUMM) Stellt den Ton aus.

🔊* (STUMM) Greift auf das [Barrierefreiheit]-Menü zu.

^ P v Navigation durch die gespeicherten Programme.

^ PAGE v Wechselt zum vorherigen oder nächsten Bildschirm.

Teletext-Tasten **TEXT, T.OPT** Diese Tasten werden für Teletext verwendet.

🏠 (HOME) Öffnet das Home-Menü.

⚙️ (EINSTELLUNGEN) Öffnet das Einstellungs-menü.

Q.MENU Öffnet die Schnellmenüs.

Navigationstasten (nach oben/nach unten/nach links/nach rechts) Navigiert durch Menüs und Einstellungen.

⊙ OK Wählt Menüs oder Einstellungen und bestätigt Ihre Eingabe.

BACK Zurück zur vorherigen Ebene.

EXIT Blendet das Bildschirmmenü aus, um zum TV-Bild zurückzukehren.

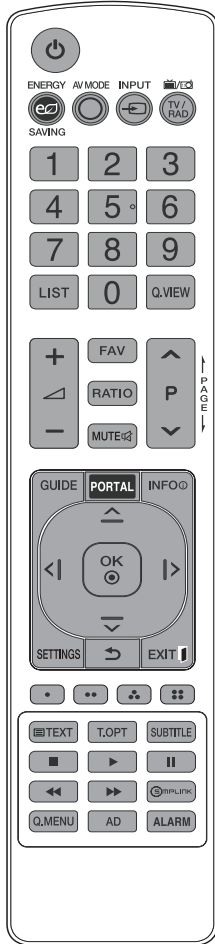
ⓘ INFO Anzeige von Informationen zum aktuellen Programm und Bildschirm.

● **REC/*** Diese Funktion wird nicht unterstützt.

Steuerungstasten Steuert Medieninhalte.

Öffnen in manchen Menüs Sonderfunktionen.

(Abhängig vom Modell)



(Einige Tasten und Dienste stehen je nach Modell und Region möglicherweise nicht zur Verfügung.)

* **Halten Sie die Taste für mehr als drei Sekunden gedrückt.**

- (EIN/AUS)** Ein- oder Ausschalten des TV-Gerätes.
- ENERGY SAVING** Passt die Bildschirmhelligkeit an, um den Stromverbrauch zu senken.
- AV MODE** Auswahl eines AV-Modus.
- INPUT** Ändert die Eingangsquelle.

- TV/RAD** Wählt Radio-, TV- und DTV-Programme aus.
- Zifferntasten** Dienen zur Eingabe von Zahlen.
- LIST** Ruft die Liste gespeicherter Programme auf.
- Q.VIEW** Kehrt zum zuletzt angesehenen Programm zurück.
- Regelt die Lautstärke.**
- FAV** Zugriff auf die Liste der Lieblingsprogramme.
- RATIO** Ändert das Bildformat.
- MUTE** Stellt den Ton aus.
- MUTE** * Zugriff auf das Menü [Barrierefreiheit].
- Navigation durch die gespeicherten Programme.**
- PAGE** Wechselt zum vorherigen oder nächsten Bildschirm.
- GUIDE** Zeigt den Kanal- oder Programmführer (EPG) an.
- PORTAL** Zeigt das interaktive Hotelmenü an, oder entfernt es.
- INFO** Anzeige von Informationen zum aktuellen Programm und Bildschirm.
- Navigationstasten (nach oben/nach unten/nach links/nach rechts)** Navigiert durch Menüs und Einstellungen.
- OK** Wählt Menüs oder Einstellungen und bestätigt Ihre Eingabe.
- SETTINGS** Öffnen der Hauptmenüs.
- (ZURÜCK)** Zurück zur vorherigen Ebene.
- EXIT** Blendet das Bildschirmmenü aus, um zum TV-Bild zurückzukehren.
- Öffnen in manchen Menüs Sonderfunktionen.**
- Teletext-Tasten** **TEXT, T.OPT** Diese Tasten werden für Teletext verwendet.
- SUBTITLE** Ruft den bevorzugten Untertitel im digitalen Modus auf.
- Steuerungstasten** Steuert Medieninhalte.
- SIMPLINK** Greift auf die mit HDMI-Kabel angeschlossenen AV-Geräte über HDMI-CEC zu. Öffnen des SIMPLINK-Menüs.
- Q.MENU** Öffnet die Schnellmenüs.
- AD** Die Funktion für Audiobeschreibungen wird aktiviert.
- ALARM** Diese Funktion wird nicht unterstützt.



- Gebrauchte und neue Batterien dürfen nicht zusammen verwendet werden. Andernfalls könnten die Batterien überhitzen und auslaufen.
- Hat der Akku die falsche Polarität, kann es zu Explosion oder Auslaufen kommen, was Brände, Verletzungen oder schädliche Emissionen nach sich ziehen kann.
- Dieses Gerät benötigt Batterien. Es kann örtliche Richtlinien geben, die Ihnen vorschreiben, auf welche Weise Sie Batterien ordentlich entsorgen können. Bitte kontaktieren Sie Ihre örtlichen Behörden, um Informationen über Entsorgung und Recycling zu erhalten.
- Die internen und externen Batterien des Produkts sollten keiner starken Hitze wie direktem Sonnenlicht, Brand oder ähnlichem ausgesetzt werden.

Fehlerbehebung

Die Software-Version kann zur Leistungsoptimierung aktualisiert werden.

Stellen Sie sicher, dass Ihre Geräte mit der LGE-Software kompatibel sind. Wenden Sie sich andernfalls an LGE und laden Sie die überarbeitete Software-Version nach den Vorgaben von LGE herunter.

Das TV-Gerät reagiert nicht auf die Fernbedienung.

- Prüfen Sie den Fernbedienungssensor am Gerät und versuchen Sie es erneut.
- Prüfen Sie, ob sich zwischen dem Produkt und der Fernbedienung ein Hindernis befindet.
- Prüfen Sie, ob die Batterien noch geladen sind und ordnungsgemäß eingesetzt wurden (⊕ auf ⊕, ⊖ auf ⊖).

Es werden weder Bild noch Ton ausgegeben.

- Prüfen Sie, ob das Gerät eingeschaltet ist.
- Prüfen Sie, ob das Netzkabel in der Steckdose steckt.
- Prüfen Sie, ob die Steckdose ordnungsgemäß funktioniert, indem Sie andere Geräte anschließen.

Das TV-Gerät schaltet sich plötzlich ab.

- Überprüfen Sie die Steuerungseinstellungen der Stromversorgung. Die Stromversorgung ist möglicherweise unterbrochen.
- Überprüfen Sie, ob die "Automatisch Abschalten"-Funktion in den Einstellungen auf die richtige Zeit eingestellt ist.
- Hinweis: Wenn es kein Eingangssignal gibt, obwohl das TV-Gerät eingeschaltet ist, schaltet sich der Fernseher nach 15 Minuten automatisch ab.

Beim Anschluss an einen PC (RGB/HDMI) wird kein Signal empfangen.

- Schalten Sie das Fernsehgerät mit der Fernbedienung aus und dann erneut ein.
- Schließen Sie das RGB/HDMI-Kabel erneut an.
- Starten Sie den PC bei eingeschaltetem Fernsehgerät erneut.

Anormale Anzeige

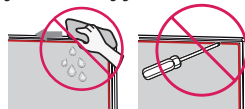
- Wenn sich das Gerät kalt anfühlt, kann es beim Einschalten zu einem kurzen Flimmern kommen. Das ist normal und kein Fehler des Gerätes.
- Dieser Bildschirm ist ein hoch entwickeltes Produkt, das über Millionen Bildpunkte verfügt. Unter Umständen sind winzige schwarze Punkte und/oder bunte Punkte (rot, blau oder grün) von 1 ppm Größe auf dem Bildschirm zu sehen. Dies deutet weder auf eine Fehlfunktion hin noch beeinflusst es die Leistung und Zuverlässigkeit des Geräts. Dieses Phänomen tritt auch bei Geräten von Fremdanbietern auf und wird nicht als Grund für Umtausch oder Rückerstattung anerkannt.
- Je nach Betrachtungsposition (von rechts, links, oben, unten) können Helligkeit und Farben auf dem Bildschirm möglicherweise unterschiedlich wirken. Dieses Phänomen ist auf die besonderen Eigenschaften des Bildschirms zurückzuführen. Es steht in keinem Zusammenhang mit der Leistung des Gerätes und es handelt sich hierbei nicht um eine Fehlfunktion.
- Durch das Anzeigen eines Standbilds über einen längeren Zeitraum kann es zu Nachbildern kommen. Achten Sie folglich darauf, Standbilder nicht über einen längeren Zeitraum auf dem Bildschirm anzuzeigen.

Erzeugtes Geräusch

- „Knacken“: Ein beim Fernsehen oder Ausschalten des Gerätes zu hörendes Knacken wird durch Wärmeschrumpfung von Kunststoffen aufgrund von Temperatur und Luftfeuchtigkeit verursacht. Bei Geräten, die Materialien verwenden, die mittels des thermischen Verformungsverfahrens hergestellt wurden, ist dieses Geräusch normal.
- Stromkreisbrummen/Bildschirmsummen: Der Hochgeschwindigkeitsschaltkreis, der eine große Menge Strom für den Betrieb des Gerätes bereitstellt, gibt ein leises Geräusch ab. Dieses Geräusch hört sich je nach Gerät unterschiedlich an. Es hat keinen Einfluss auf die Leistung und Zuverlässigkeit des Gerätes.



- Achten Sie bei der Reinigung des Produkts darauf, dass keine Flüssigkeiten oder Fremdkörper in die Spalte zwischen der oberen, linken oder rechten Seite des Displays und den Rahmen geraten. (Abhängig vom Modell)



- Wringen Sie überschüssiges Wasser oder Reinigungsmittel aus dem Reinigungstuch aus.
- Sprühen Sie Wasser oder Reinigungsmittel nicht direkt auf den TV-Bildschirm.
- Sprühen Sie eine gerade ausreichende Menge an Wasser oder Reinigungsmittel auf ein trockenes Tuch, bevor Sie den Bildschirm abwischen.

Technische Daten

DEUTSCH

(Je nach Land)

Übertragungsspezifikationen				
	Digital-TV			Analog-TV
Fernsehnorm	DVB-S/S2 DVB-T/T2 DVB-C			PAL/SECAM B/G, D/K, I SECAM L
Kanalabdeckung (Frequenz)	DVB-S/S2	DVB-C	DVB-T/T2	46 ~ 862 MHz
	950 ~ 2.150 MHz	46 ~ 890 MHz	VHF III : 174 ~ 230 MHz UHF IV : 470 ~ 606 MHz UHF V : 606 ~ 862 MHz S Band II : 230 ~ 300 MHz S Band III : 300 ~ 470 MHz	
Maximale Anzahl speicherbarer Programme	6.000	2.000		
Impedanz externe Antenne	75 Ω			
CI-Modul (B x H x T)	10,0 cm x 5,5 cm x 0,5 cm			

Umgebungsbedingungen	
Temperatur im Betrieb	0 °C bis 40 °C
Luftfeuchtigkeit im Betrieb	Unter 80 %
Temperatur bei Lagerung	-20 °C bis 60 °C
Luftfeuchtigkeit bei Lagerung	Unter 85 %

HDMI-DTV-unterstützter Modus

Auflösung	Horizontale Frequenz (kHz)	Vertikale Frequenz (Hz)
640 x 480p	31,46	59,94
	31,50	60,00
720 x 480p	31,469	59,94
	31,50	60,00
720 x 576p	31,250	50,00
1280 x 720p	37,50	50,00
	45,00	60,00
	44,96	59,94
1920 x 1080i	28,125	50,00
	33,75	60,00
	33,72	59,94
1920 x 1080p	56,250	50,00
	67,50	60,00
	67,432	59,94
	27,00	24,00
	26,973	23,976
	33,75	30,00
	33,716	29,976

RGB-PC-unterstützter Modus

Auflösung	Horizontale Frequenz (kHz)	Vertikale Frequenz (Hz)
640 x 350	31,468	70,09
720 x 400	31,469	70,08
640 x 480	31,469	59,94
800 x 600	37,879	60,31
1024 x 768	48,363	60,00
1152 x 864	54,348	60,053
1360 x 768	47,712	60,015
1280 x 1024 ¹	63,981	60,020
1920 x 1080 ¹	66,587	59,934
	67,50	60,00

¹ Nur 43/49LT34*

HDMI-PC-unterstützter Modus

- PC-Audio nicht unterstützt.
- Verwenden Sie HDMI IN 1 für den PC-Modus. (Abhängig vom Modell)

Auflösung	Horizontale Frequenz (kHz)	Vertikale Frequenz (Hz)
640 x 350	31,468	70,09
720 x 400	31,469	70,08
640 x 480	31,469	59,94
800 x 600	37,879	60,31
1024 x 768	48,363	60,00
1152 x 864	54,348	60,053
1360 x 768	47,712	60,015
1280 x 1024 ¹	63,981	60,020
1920 x 1080 ¹	67,50	60,00

¹ Nur 43/49LT34*

Informationen zu Komponenten-Anschlüssen

Komponenten-Anschlüsse am Fernseher	Y	P _B	P _R

Video-Ausgänge am DVD-Player	Y	P _B	P _R
	Y	B-Y	R-Y
	Y	Cb	Cr
	Y	Pb	Pr

Signal	Komponenten
480i / 576i	0
480p / 576p	0
720p / 1080i	0
1080p	0

Unterstützte Meine Medien-Datei

- Maximale Datentransferrate: 20 Mbit/s (Megabit pro Sekunde)
- Unterstützte externe Untertitelformate: *.srt, *.smi, *.sub (Nur SubViewer 1.0/2.0), *.ass, *.ssa, *.txt

Unterstützte Fotoformate

Erweiterung	Element	Auflösung
.jpeg, .jpg, .jpe	Verfügbarer Dateityp	SOF0: Ausgangsbasis SOF1: Erweiterter sequentieller SOF2: Progressiv
	Bildgröße	Minimum: 64 (B) x 64 (H) Maximum (Normales Typ) : 15360 (B) x 8640 (H) Maximum (Progressiv Typ) : 1920 (B) x 1440 (H)
.bmp	Bildgröße	Minimum: 64 (B) x 64 (H) Maximum: 9600 (B) x 6400 (H)
.png	Verfügbarer Dateityp	Interlace, Non-Interlace
	Bildgröße	Minimum: 64 (B) x 64 (H) Maximum (Interlace) : 1200 (B) x 800 (H) Maximum (Non-Interlace) : 9600 (B) x 6400 (H)

- Die Anzeige von Dateien im BMP- und PNG-Format dauert eventuell länger als die Anzeige im JPEG-Format.
- Atypische Foto- oder Bilddateien werden möglicherweise nicht angezeigt.

Unterstützte Audioformate

Dateityp	Element	Information
mp3	Bitrate	32 kbit/s – 320 kbit/s
	Abtastfrequenz	16 kHz ~ 48 kHz
	Unterstützung	MPEG-1, MPEG-2, Layer2, Layer3
AAC	Bitrate	Freies Format
	Abtastfrequenz	8 kHz ~ 48 kHz
	Unterstützung	ADIF, ADTS
M4A	Bitrate	Freies Format
	Abtastfrequenz	8 kHz ~ 48 kHz
	Unterstützung	MPEG-4
WMA	Bitrate	128 kbit/s – 320 kbit/s
	Abtastfrequenz	8 kHz ~ 48 kHz
	Unterstützung	WMA7, WMA8, WMA9 Standard
WMA 10 Pro	Bitrate	~ 768 kbit/s
	Kanal / Abtastfrequenz	M0 : bis 2-Kanal bei 48 kHz (außer LBR-Modus), M1 : bis 5.1-Kanal bei 48 kHz, M2 : bis 5.1-Kanal bei 96 kHz
	Unterstützung	WMA 10 Pro
OGG	Bitrate	Freies Format
	Abtastfrequenz	8 kHz ~ 48 kHz
	Unterstützung	OGG Vorbis

Unterstützte Videoformate

- Maximum: 1920 x 1080 @ 30p (nur Motion JPEG 640 x 480 @ 30p)
- Nur H.264/AVC bis zur Profilebene 4.1 wird unterstützt.

Erweiterung	Codecs	
.asf .wmv	Video	MPEG-4 Part2, XViD, H.264/AVC, VC1(WMV3, WVC1)
	Audio	WMA Standard, WMA9(Pro), MP3, AAC, AC3
.avi	Video	MPEG-2, MPEG-4 Part2, XViD, H.264/AVC
	Audio	HE-AAC, LPCM, ADPCM, MPEG-1 Layer I, MPEG-1 Layer II, Dolby Digital, MPEG-1 Layer III (MP3)
.ts, .trp, .tp .mts, .m2ts	Video	H.264/AVC, MPEG-2, H.265/HEVC
	Audio	MPEG-1 Layer I, MPEG-1 Layer II, MPEG-1 Layer III (MP3), Dolby Digital, Dolby Digital Plus, AAC, HE-AAC
.vob	Video	MPEG-1, MPEG-2
	Audio	Dolby Digital, MPEG-1 Layer I, MPEG-1 Layer II, DVD-LPCM
.mp4, .m4v .mov	Video	MPEG-2, MPEG-4 Part2, XViD, H.264/AVC
	Audio	AAC, MPEG-1 Layer III (MP3)
.mkv	Video	MPEG-2, MPEG-4 Part2, XViD, H.264/AVC
	Audio	HE-AAC, Dolby Digital, MPEG-1 Layer III (MP3), LPCM
.mpg, .mpeg .mpe	Video	MPEG-1, MPEG-2
	Audio	MPEG-1 Layer I, MPEG-1 Layer II, Dolby Digital, LPCM
.dat	Video	MPEG-1, MPEG-2
	Audio	MP2
.flv	Video	Sorenson H.263, H.264/AVC
	Audio	MP3, AAC, HE-AAC
.3gp	Video	H.264/AVC, MPEG-4 Part2
	Audio	AAC, AMR(NB/WB)

Information: Hinweis bezüglich Open-Source-Software

Um den in diesem Gerät verwendeten Quellcode unter GPL, LGPL, MPL sowie weitere Open-Source-Lizenzen zu erhalten, besuchen Sie bitte <http://opensource.lge.com>.

Neben dem Quellcode stehen dort alle verwiesenen Lizenzbedingungen, Garantieausschlüsse sowie Urheberrechtshinweise zum Download bereit.

LG Electronics bietet gegen eine kostendeckende Gebühr (Medium, Versand und Bearbeitung) den Quellcode auf CD-ROM an. Senden Sie dazu eine Anfrage per E-Mail an: opensource@lge.com.

Dieses Angebot gilt bis drei Jahre nach der letzten Auslieferung des Produkts. Dieses Angebot gilt für jeden Empfänger dieser Information.

Lizenzen

Die unterstützten Lizenzen sind von Modell zu Modell verschieden.



Die Begriffe HDMI und HDMI High-Definition Multimedia Interface sowie das HDMI-Logo sind Marken oder eingetragene Marken von HDMI Licensing Administrator, Inc. in den Vereinigten Staaten und anderen Ländern.

In Lizenz von Dolby Laboratories gefertigt. Dolby, Dolby Vision, Dolby Audio, Dolby Atmos und das Doppel-D-Symbol sind Warenzeichen von Dolby Laboratories.

(Abhängig vom Modell)



HEVC AdvanceTM
Covered by Patents at patentlist.hevcadvance.com



Das Modell und die Seriennummer des Geräts befinden sich auf der Rückseite und auf einer Seite des Geräts. Bitte notieren Sie diese Nummern für den Fall eines Garantieanspruchs.

Modell _____

Seriennummer _____