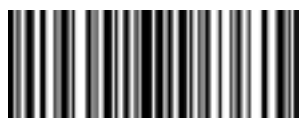


# Keasy 600

- DE** Bedienungsanleitung
- NO** Brukerhåndbok
- FI** Käyttöopas
- SV** Bruksanvisning
- DA** Betjeningsvejledning

5073246D



**INHALT**

<b>1 - ALLGEMEINES</b>	<b>1</b>
1.1 Die Somfy Motorisierungswelt	1
1.2 Kundenservice	1
<b>2 - SICHERHEITSHINWEISE</b>	<b>1</b>
2.1 Allgemeines	1
2.2 Warnhinweis - Wichtige Sicherheitshinweise	2
2.3 Sicherheitshinweise bei der Benutzung	2
2.4 Batterien	3
2.5 Recycling und Entsorgung	3
<b>3 - PRODUKTBESCHREIBUNG</b>	<b>3</b>
3.1 Beschreibung	3
<b>4 - FUNKTIONEN UND BETRIEB</b>	<b>3</b>
4.1 Normalbetrieb	3
4.2 Sonderfunktionen	4
4.3 Stromausfall	4
<b>5 - PERIPHERIEGERÄTE</b>	<b>4</b>
<b>6 - WARTUNG</b>	<b>5</b>
6.1 Wechseln der Glühbirne der integrierten Beleuchtung	5
6.2 Überprüfungen	5
6.3 Austausch der Batterie	5
<b>7 - TECHNISCHE EIGENSCHAFTEN</b>	<b>5</b>

**1 - ALLGEMEINES**

Wir danken Ihnen, dass Sie sich für einen Antrieb von SOMFY entschieden haben. Dieses Produkt wurde von Somfy unter seinem ISO 9001 zertifizierten Qualitätsmanagement entwickelt und hergestellt.

**1.1 Die Somfy Motorisierungswelt**

Somfy entwickelt, fertigt und vertreibt Antriebs- und Steuerungslösungen zum Schließen und Öffnen von Gebäudeöffnungen. Zugangsschutzsysteme, Antriebs- und Steuerungstechnik für Rollläden, Sonnenschutz, Garagen und Tore – alle Somfy-Produkte entsprechen Ihren Erwartungen im Hinblick auf Sicherheit, Komfort und Zeitgewinn im täglichen Leben.

Bei Somfy wird die Qualität ständig verbessert. Seinen guten Ruf verdankt Somfy der Zuverlässigkeit seiner Produkte, die in der ganzen Welt für Innovation und Technologiekompetenz stehen.

**1.2 Kundenservice**

Sie gut kennen, für Sie da sein, Ihren Erwartungen entsprechen – das ist die Unternehmensphilosophie von Somfy.

Wenn Sie Auskünfte bezüglich der Wahl, des Kaufs oder der Installation von Somfy-Systemen wünschen, können Sie Ihren Somfy-Installateur um Rat fragen oder direkt Kontakt mit dem Somfy Kundendienst aufnehmen, der Ihnen gern behilflich ist.

Technischer Kundenservice Somfy GmbH : [www.somfy.de](http://www.somfy.de)

Wir behalten uns jederzeit das Recht vor, in unserem ständigen Bemühen um die Entwicklung und Verbesserung unserer Modelle Änderungen vorzunehmen, die wir für nützlich erachten. © SOMFY. SOMFY, vereinfachte AG französischen Rechts, Grundkapital 20.000.000 Euro, Handelsregister Annecy 303.970.230

**2 - SICHERHEITSHINWEISE**

Dieses Symbol weist auf eine Gefahr hin, deren verschiedene Gefährdungsgrade nachstehend beschrieben sind.

**GEFAHR**

Weist auf eine Gefahr hin, die sofort zu schweren bis tödlichen Verletzungen führt.

**WARNUNG**

Weist auf eine Gefahr hin, die zu schweren bis tödlichen Verletzungen führen kann.

**VORSICHT**

Weist auf eine Gefahr hin, die zu leichten bis mittelschweren Verletzungen führen kann.

**BITTE BEACHTEN:**

Weist auf eine Gefahr hin, die das Produkt beschädigen oder zerstören kann.

**GEFAHR**

**Die Garagentorantriebe dürfen nur von fachlich qualifizierten Installateuren für Antriebe und Automatisierungen im Haustechnikbereich gemäß den in dem jeweiligen Land der Inbetriebnahme geltenden Vorschriften installiert und eingestellt werden.**

Um den Sicherheitsvorschriften in den Normen EN 13241-1, EN 12445 and EN 12453 zu entsprechen, ist es entscheidend wichtig, während des Installationsprozesses die vorliegende Anleitung zu beachten. **Die Nichtbeachtung dieser Hinweise kann zu schweren Verletzungen von Personen führen, z.B. beim Einklemmen durch das Tor.**

Dem Nutzer ist es untersagt, irgendwelche Änderungen am Antrieb vorzunehmen.

**2.1 Allgemeines**

Dieses Produkt ist ein Antrieb für vertikal oder horizontal öffnende Garagentore im Wohnbereich gemäß den Normen EN 60335-2-95 und EN 60335-2-103, mit denen es konform ist. Zweck dieser Anleitung ist es, die Anforderungen der genannten Normen zu erfüllen und somit die Sicherheit von Sachen und Personen zu gewährleisten.

**WARNUNG**

Jede nicht bestimmungsgemäße Verwendung des Produkts ist untersagt. Die Verwendung von Zubehör oder Ersatzteilen, die von Somfy nicht freigegeben sind, ist aus Sicherheitsgründen nicht zulässig.

Wenn bei der Benutzung dieses Antriebs Fragen auftauchen und für alle weiterführenden Informationen, wenden Sie sich an Ihren Installateur.

**WARNUNG****2.2 Warnhinweis - Wichtige Sicherheitshinweise**

Für die Gewährleistung der Sicherheit von Personen ist es wichtig, dass diese Hinweise befolgt werden, da es bei unsachgemäßer Benutzung zu schweren Verletzungen kommen kann. Bewahren Sie diese Sicherheitshinweise gut auf.

Die Tastatur für die Einstellung der Parameter muss verriegelt sein, um die Sicherheit der Nutzer zu gewährleisten. Die Tastatur darf nur entriegelt und Parameter dürfen nur eingestellt werden von fachlich qualifizierten Installateuren für Antriebe und Automatisierungen im Haustechnikbereich. Alle Änderungen, die entgegen der Anleitung vorgenommen werden, können die Sicherheit von Personen und der Toranlage gefährden.

Somfy haftet nicht für die Folgen (Schäden, Fehler oder Störungen), die sich aus der Nichtbeachtung dieser Anleitung ergeben.

**2.3 Sicherheitshinweise bei der Benutzung****WARNUNG**

Dieser Antrieb ist zur Verwendung durch Kinder ab dem Alter von 8 Jahren und durch Personen mit eingeschränkten körperlichen, sensorischen und geistigen Fähigkeiten sowie durch Personen ohne Erfahrung oder Kenntnisse geeignet, wenn diese entsprechend beaufsichtigt oder in die sichere Anwendung des Antriebs eingewiesen werden und wenn alle etwaigen Gefahren berücksichtigt worden sind. Kinder dürfen mit dem Antrieb nicht spielen. Die Reinigung und Wartung durch den Nutzer darf nicht von Kindern durchgeführt werden.

Der Schalldruckpegel des Antriebs beträgt maximal 70 dB(A). Hierbei sind Geräusche nicht berücksichtigt, die von der Struktur ausgehen, an der der Antrieb angebracht ist.

**WARNUNG**

Alle in Frage kommenden Nutzer müssen vom Installateur über den Gebrauch des Antriebs, wie in der Bedienungsanleitung vorgeschrieben informiert werden. Es ist unbedingt sicherzustellen, dass nicht entsprechend informierte Personen das Tor nicht in Bewegung setzen können.

Behalten Sie das Tor im Auge, während es sich bewegt, und halten Sie alle Personen fern, bis das Tor vollständig geöffnet oder geschlossen ist.

Lassen Sie keine Kinder mit den Bedieneinrichtungen des Tors spielen. Halten Sie Funkhandsender von Kindern fern.

Greifen Sie nicht in den normalen Ablauf der Torbewegungen ein.

Unterbrechen Sie bei Fehlfunktionen die Netzspannungsvorsorgung sowie ggf. die Verbindung zu Batterien und/ oder Solareinheiten und wenden sie sich unverzüglich an einen für Antriebe und Automatisierungen im Haustechnikbereich fachlich qualifizierten Installateur.

**GEFAHR**

Während der Reinigung muss der Antrieb komplett von der von allen Stromversorgungen (Netzspannung, Batterien sowie Solarkit) getrennt sein.

Versuchen Sie nicht, das Tor von Hand zu öffnen, wenn der Antrieb nicht ausgekuppelt ist.

**WARNUNG**

Die Betätigung der manuellen Entkupplungsvorrichtung kann – wegen mechanischer Störungen oder weil das System nicht mehr im Gleichgewicht ist – eine unkontrollierte Bewegung des angetriebenen Elements zur Folge haben.

Seien Sie bei der Benutzung der Entkupplungsvorrichtung vorsichtig, denn das Tor kann schnell nach unten fallen, wenn die Federn schwach oder gebrochen sind, oder wenn das Tor falsch eingestellt ist.

Achten Sie darauf, dass keine natürlichen Hindernisse (Äste, Steine, hohes Gras etc.) die Bewegung des Tors behindern können.

Wenn die Anlage mit Fotozellen und/oder einer gelben Signalleuchte ausgestattet ist, reinigen Sie die Fotozellen und die Signalleuchte regelmäßig.

Lassen Sie den Antrieb einmal pro Jahr von einer qualifizierten Fachkraft überprüfen.

**WARNUNG**

Prüfen Sie einmal pro Monat:

- dass die Kabel, Federn oder Befestigungen keine Anzeichen von Verschleiß, Beschädigung oder einer falschen Einstellung aufweisen,
- dass der Antrieb in die andere Richtung wechselt, wenn das Tor auf ein 50 mm hohes Objekt trifft, das auf dem Boden liegt.

Ist dies nicht der Fall, wenden Sie sich bitte unverzüglich an einen für Antriebe und Automatisierungen im Haustechnikbereich fachlich qualifizierten Installateur.

**WARNUNG**

Betätigen Sie den Antrieb nicht, wenn eine Reparatur oder eine Einstellung erforderlich ist, da es bei einem Montagefehler oder einem falsch eingestellten Tor zu Verletzungen kommen kann.

**GEFAHR**

Wenn das Stromversorgungskabel beschädigt ist, muss es vom Installateur, vom Kundendienst des Herstellers oder von einer Person mit vergleichbarer Qualifikation ausgetauscht werden, um Gefahren zu vermeiden.

**WARNUNG**

Stellen Sie sicher, dass die Schnur des Notentriegelungssystems sich nicht in einem hervorstehenden Teil des Fahrzeugs (z.B. im Dachträger) verfangen kann.

## 2.4 Batterien



### GEFAHR

Halten Sie Batterien/Knopfbatterien/Akkus außerhalb der Reichweite von Kindern. Bewahren Sie diese an einem Ort außerhalb der Reichweite von Kindern auf. Sie können sonst von Kindern oder Haustieren verschluckt werden. Lebensgefahr! Sollte es dennoch zu einem Verschlucken kommen, wenden Sie sich unverzüglich an einen Arzt oder gehen Sie in die Notaufnahme des Krankenhauses. Achten Sie darauf, Batterien nicht kurzzuschließen, in ein Feuer zu werfen oder neu aufzuladen. Hierbei besteht Explosionsgefahr.

## 2.5 Recycling und Entsorgung

Wenn eine Batterie installiert ist, muss diese vor Entsorgung des Antriebs ausgebaut werden.



Gebrauchte Batterien der Funkhandsender oder eventuell im Antrieb installierte Batterien dürfen nicht mit dem Hausmüll entsorgt werden. Geben Sie diese bei einer Recycling-Sammelstelle ab.



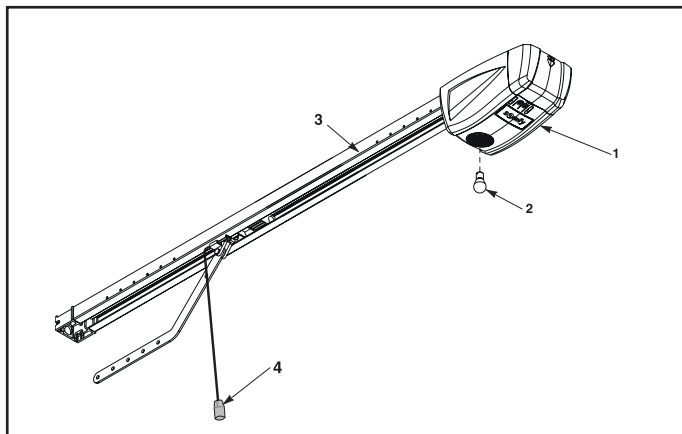
Entsorgen Sie Ihren alten Antrieb nicht mit dem Hausmüll. Lassen Sie den Antrieb vom Lieferanten zurücknehmen oder nutzen Sie die von der Kommune bereitgestellten Möglichkeiten der getrennten Müllsammlung.

## 3 - PRODUKTBESCHREIBUNG

### 3.1 Beschreibung

Das Keasy 600 System wurde für den Antrieb von Garagentoren im Privatbereich entwickelt. Der Antrieb besteht aus:

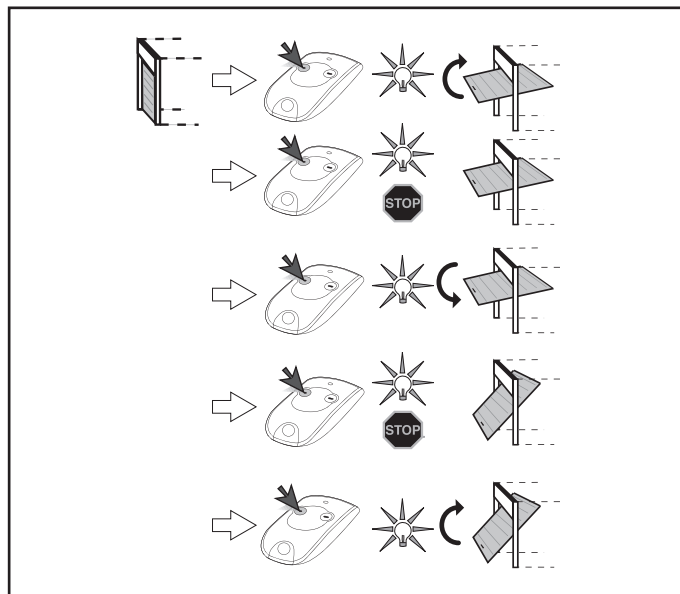
- einem Motorkopf (Pos. 1) mit integrierter Beleuchtung (Pos. 2).
- einem Schienensatz (Pos. 3) mit manueller Entriegelungsvorrichtung (Pos. 4).



## 4 - FUNKTIONEN UND BETRIEB

### 4.1 Normalbetrieb

Betriebsart „Vollöffnen“ mit einem Funksender vom Typ Keytis oder einen ähnlichen Sender

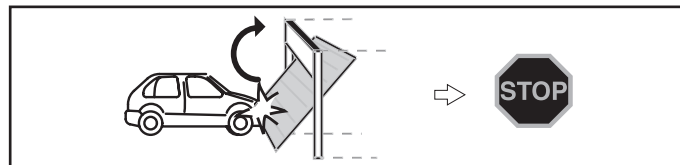


#### Betrieb der integrierten Beleuchtung

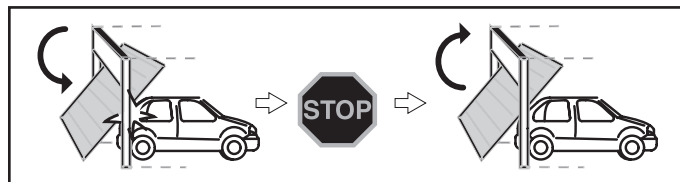
Die Beleuchtung wird bei jeder Inbetriebnahme des Antriebs eingeschaltet. Sie erlischt automatisch 30 Sekunden nach Ende der Torbewegung. Führt eine wiederholte Torbewegung dazu, dass die Beleuchtung ständig eingeschaltet bleibt, kann dies zu einer automatischen Abschaltung führen, da die Leuchte mit einem Überhitzungsschutz ausgerüstet ist.

#### Funktionsweise der Hinderniserkennung

Wird während der Öffnung ein Hindernis erkannt, hält das Tor an.



Wird während der Schließung ein Hindernis erkannt, hält das Tor an und öffnet sich dann wieder.

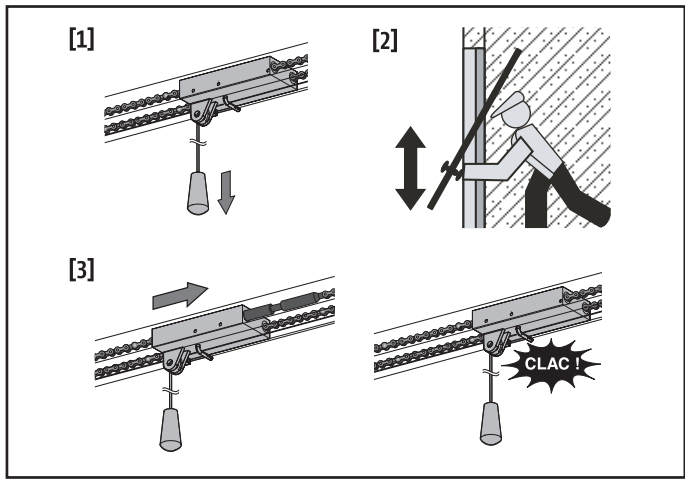


Die integrierte Beleuchtung blinkt 30 Sekunden lang.

#### Funktionsweise der manuellen Entriegelungsvorrichtung

Das Keasy 600 ist mit einer manuellen Entriegelungsvorrichtung ausgerüstet, die es ermöglicht, das Tor, zum Beispiel bei Stromausfall, von Hand zu bewegen. Diese Vorrichtung muss leicht zugänglich sein und darf **nicht höher** als 1,80 m über dem Boden installiert werden.

- [1]. Entriegeln des Antriebs  
Ziehen Sie an dem Seil, bis das Antriebssystem des Tors sich entriegelt.
- [2]. Bewegen des Tors von Hand  
Dies ist möglich, wenn das Antriebssystem entriegelt ist.
- [3]. Verriegelung  
Bewegen Sie das Tor, bis der Mitnehmer wieder in der Antriebsschiene einrastet.



Im vom Antrieb entriegelten Zustand kann ein unzureichendes Gleichgewicht plötzliche und gefährliche Bewegungen zur Folge haben.



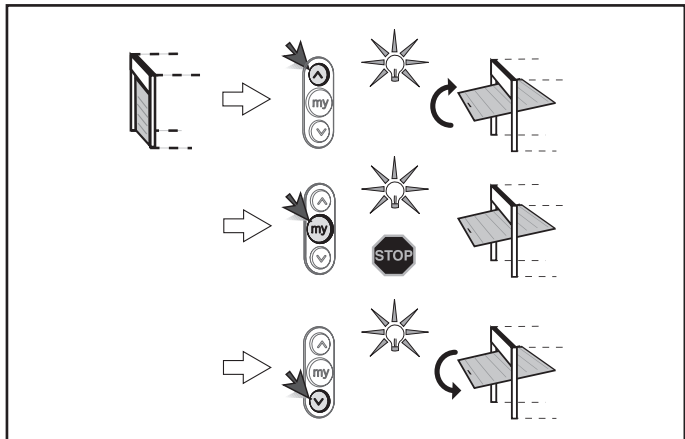
Verwenden Sie das Seil nur zum Entriegeln des Antriebs. Verwenden Sie das Seil keinesfalls zum Bewegen des Tors von Hand.

Bevor ein neuer Steuerbefehl gegeben wird, müssen Sie den Antrieb auf jeden Fall verriegeln.

### 4.2 Sonderfunktionen

Je nach installierten Peripheriegeräten und Betriebsoptionen, die von Ihrem Monteur programmiert wurden, verfügt der Antrieb Keasy 600 über folgende Funktionen:

#### Funktion „Vollöffnen“ mit einem Funksender vom Typ TELIS oder einen ähnlichen Sender



#### Funktion der Sicherheits-Lichtschranke

Ein Hindernis, das die Lichtschranke unterbricht, verhindert das Schließen des Tors.

Wenn während des Torschließens ein Hindernis erkannt wird, hält das Tor an und öffnet sich wieder.

Die integrierte Beleuchtung blinkt 30 Sekunden lang.

#### Betrieb mit einer gelben Signalleuchte

Die gelbe Warnleuchte geht 2 Sekunden vor Beginn jeder Torbewegung in Betrieb.

#### Betrieb mit Notstrombatterie- ref.9001001

Wenn eine Notstrombatterie installiert wird, bleibt der Antrieb Keasy 600 auch bei Stromausfall funktionsfähig.

Die Funktionsweise ist ändert sich unter diesen Umständen:

- Die Geschwindigkeit wird reduziert.
- Die Beleuchtung funktioniert nicht.
- Die Sicherheits-Peripheriegeräte funktionieren nicht.

Technische Daten der Batterie:

- Autonomie: 24 Std.; 5 bis 10 Betriebszyklen, abhängig vom Torgewicht.
- Ladedauer: 72 Std.
- Lebensdauer, bevor sie ersetzt werden muss: ca. 3 Jahre.

Um die Lebensdauer der Batterie zu verlängern, sollten Sie dreimal pro Jahr die Spannungsversorgung unterbrechen und den Antrieb das Tor einige Male mit der Batterie öffnen und schließen lassen.

### 4.3 Stromausfall

Nach einem Stromausfall muss der Motor erneut seine Position „Vollöffnung“ erlernen.

Senden Sie mit einem eingelerntem Funksender einen Vollöffnungsbefehl an das Tor. Das Tor öffnet sich mit der Notbetriebsgeschwindigkeit.

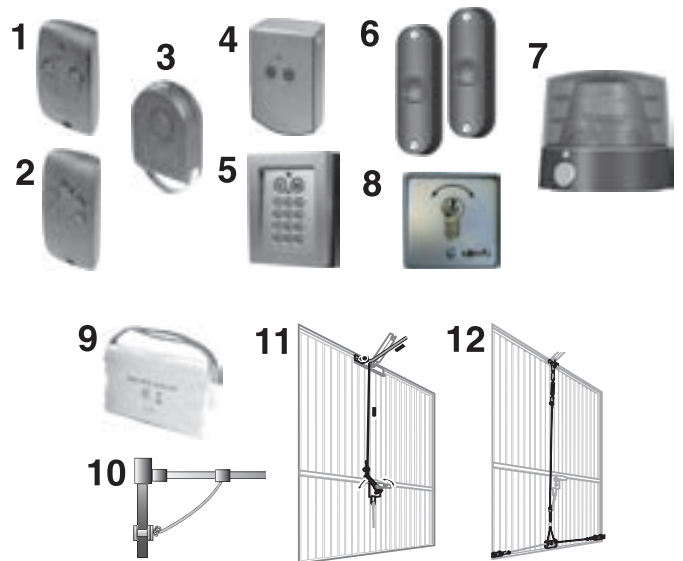


Das Tor bis in die Position „Vollöffnung“ fahren lassen.

## 5 - PERIPHERIEGERÄTE

Es stehen mehrere Peripheriegeräte zur Verfügung.

Pos.	Beschreibung	Kommentar
1	Funkhandsender KEYTIS 2NS RTS	Funkhandsender, 2 Kanäle.
2	Funkhandsender KEYTIS 4NS RTS	Funkhandsender, 4 Kanäle.
3	Funkhandsender KEYGO	Funk-Schlüsselanhänger, 4 Kanäle.
4	RTS-Funktaster	Funkwandtaster, 2 Kanäle. Für den Betrieb im Garageninnenbereich
5	RTS-Funk-Codetastatur	Bedieneinheit mit Schlüsselcode. Verwendung im Garagenaußenbereich.
6	Fotozellen	Blockierung der Torschließung bei einem Hindernis.
7	gelbe Warnleuchte	Für die Signalisierung von Torbewegungen im Garagenaußenbereich.
8	Schlüsselschalter	Schlüsselschalter. Verwendung im Garagenaußenbereich.
9	Notstrombatterie	Ermöglicht den Betrieb bei Stromausfall.
10	Entriegelungsschloss	Ermöglicht die Entriegelung des Antriebs von außen mit einem Schlüssel. Der Einbau wird dringend empfohlen, wenn das Tor der einzige Zugang zur Garage ist.
11	Entriegelung von außen	Ermöglicht die Entriegelung von außen mit Hilfe des am Tor vorhandenen Griffs. Der Einbau wird dringend empfohlen, wenn das Tor der einzige Zugang zur Garage ist.
12	Verriegelungssatz	Dieses System verstärkt die Verriegelung des Tors.

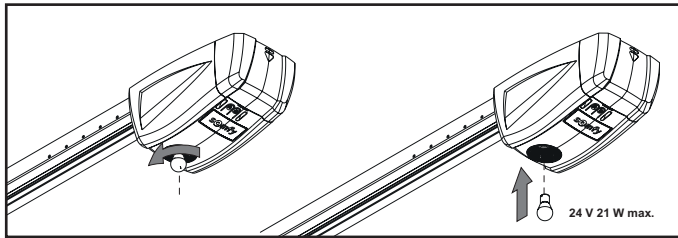


## 6 - WARTUNG

### 6.1 Wechseln der Glühbirne der integrierten Beleuchtung

Die defekte Birne ausschrauben und ersetzen.

Es darf ausschließlich eine Glühbirne mit 24 V 21 W, Fassung BA15s, verwendet werden.

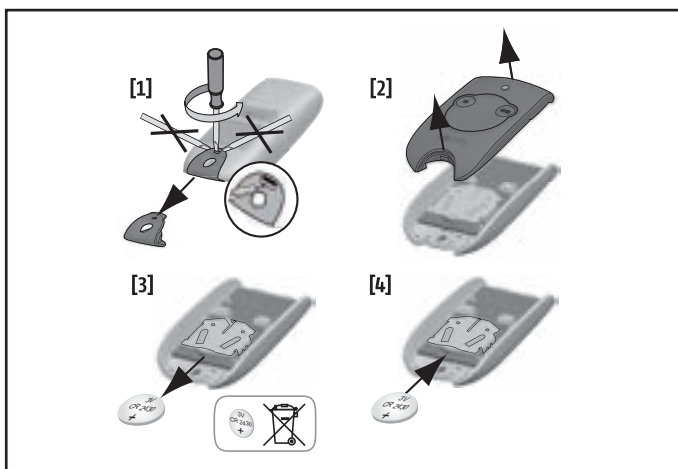


### 6.2 Überprüfungen

#### Sicherheitsvorrichtungen (Lichtschanke)

Prüfen Sie alle 6 Monate, ob sie funktioniert (Siehe Teil 4.1).

### 6.3 Austausch der Batterie



## 7 - TECHNISCHE EIGENSCHAFTEN

Wichtige technische Daten	
Spannungsversorgung	230 V - 50 Hz
Netz kabel	
Stromverbrauch im Stillstand	4 W
Maximaler Stromverbrauch	120 W
Zugkraft - Spitzenlast	600 N
Verwendung	20 Zyklen pro Tag (auf 10 000 Zyklen getestet)
Anzahl speicherbare Kanäle	32
Funkfrequenz	))) 433,42 MHz < 10 mW
Integrierte Beleuchtung	24 V / 21 W max., Fassung BA15s
Betriebstemperatur	-20 °C / +60 °C

## Oversatt versjon av bruksanvisningen

## INNHOLD

## 1 - GENERELT

- 1.1 Somfys verden?
- 1.2 Assistanse

## 2 - SIKKERHETSANVISNINGER

- 2.1 Generelt
- 2.2 OBS - viktige sikkerhetsanvisninger
- 2.3 Sikkerhetsanvisninger ved bruk
- 2.4 Om batterier
- 2.5 Resirkulering og avfallshåndtering

## 3 - PRODUKTBEKRIVELSE

- 3.1 Beskrivelse

## 4 - VIRKEMÅTE OG BRUK

- 4.1 Normal bruk
- 4.2 Spesialfunksjoner
- 4.3 Strømbrudd

## 5 - TILBEHØR

## 6 - VEDLIKEHOLD

- 6.1 Skifte lyspære i det innebygde lyset
- 6.2 Kontroller
- 6.3 Skifte batteri

1  
1  
1  
1  
1  
2  
2  
2  
2  
3  
3  
3  
3  
4  
4  
4  
4  
4

## 2 - SIKKERHETSANVISNINGER



Dette symbolet advarer mot en fare, og hvor alvorlig faren er, er beskrevet under.



**FARE**

Betyr en umiddelbar fare som fører til død eller alvorlige personskader



**ADVARSEL**

Betyr en fare som kan medføre død eller alvorlige personskader



**FORSIKTIG**

Betyr en fare som kan medføre lette til middels alvorlig personskader

**NB!**

Betyr en fare som kan medføre skade på apparatet eller ødelegge det



**FARE**

**Motoren skal installeres og stilles inn av en profesjonell installatør på området motorstyring og boligautomatisering. Installatøren må følge gjeldende lover og forskrifter i landet der apparatet skal brukes.**

For å oppfylle kravene i normene EN 13241-1, EN 12445 og EN 12453 må installatøren følge anvisningene i installasjonsveiledningen under hele installasjonen.

**Manglende overholdelse av disse anvisningene kan føre til alvorlige personskader, for eksempel ved at noen knuses av porten.**

Det er ikke tillatt for brukeren å foreta noen som helst endringer.

## 1 - GENERELT

Takk for at du har valgt et produkt fra SOMFY. Dette utstyret er utviklet og produsert av Somfy, i henhold til kvalitetskravene i standard ISO 9001.

## 1.1 Somfys verden?

Somfy utvikler, produserer og kommersialiserer automatiske systemer for åpning og lukking i hjemmet. Alarmsentraler, automatiske persienner, skodder og lemmer, garasjer og porter; alle Somfys produkter svarer til dine forventninger innen sikkerhet, komfort og tidsbesparelse i hverdagen.

Somfy streber alltid etter kvalitet, dette er en permanent forbedringsprosess. Selskapet har skapt sitt omdømme gjennom sine pålitelige produkter, og slik har Somfy blitt et synonym med innovasjon og teknologisk vitenskap over hele verden.

## 1.2 Assistanse

Vi vil lære deg å kjenne, lytte til deg og svare på dine behov. Slik tenker vi i Somfy.

For alle opplysninger som gjelder valg, kjøp eller installasjon av Somfys systemer, kan du be om råd i fra Somfy-installatøren eller ta direkte kontakt med en rådgiver fra Somfy, som vil hjelpe deg i prosessen.

Internett: [www.somfy.com](http://www.somfy.com)

For å kunne utvikle og forbedre våre modeller forbeholder vi oss retten til når som helst å foreta de endringene vi vurderer som nyttige. © SOMFY. SOMFY

SAS, capital 20.000.000 Euros, RCS Bonneville 303.970.230

## 2.1 Generelt

Dette produktet er en motor til garasjeporter med loddrett eller vannrett åpning, til bruk i boliger som definert i normene EN 60335-2-95 og EN 60335-2-103, som produktet er i samsvar med. Disse anvisningene har spesielt som mål å oppfylle kravene i de nevnte normene og på den måten sørge for sikkerheten til personer og eiendom.



**ADVARSEL**

Enhver bruk av dette produktet på en annen garasjeport enn den opprinnelige, er forbudt.

Det er ikke tillatt å bruke tilbehør eller komponenter som ikke er godkjent av Somfy. Manglende overholdelse av disse anvisningene kan føre til alvorlige personskader, for eksempel ved at noen knuses av porten.

Hvis du har spørsmål eller ønsker mer informasjon om denne motoren, kontakter du installatøren av porten.

**ADVARSEL****2.2 OBS - viktige sikkerhetsanvisninger**

For din egen og andres sikkerhet er det viktig at du følger alle disse anvisningene nøye, for feilbruk kan forårsake alvorlige personskader. Ta vare på disse anvisningene.

Tastaturet for innstilling av parameterne er låst for å garantere sikkerheten til brukerne. All opplåsing og endring av parameterinnstillingene skal utføres av fagfolk på området motorstyring og boligautomatisering.

Alle endringer som ikke er i samsvar med disse anvisningene, setter sikkerheten til personer og eiendom i fare.

Somfy kan ikke holdes ansvarlig for skader som skyldes manglende overholdelse av anvisningene i denne veiledningen.

**2.3 Sikkerhetsanvisninger ved bruk****ADVARSEL**

Dette motorstyringen kan brukes av barn fra 8 år og oppover og av personer med nedsatte fysiske, sensoriske eller mentale evner og manglende erfaring, forutsatt at de bruker produktet under forsvarlig tilsyn eller har fått opplæring i sikker bruk av motoren og forstår farene ved bruken. Barn skal ikke leke med motoren. Rengjøring og vedlikehold skal ikke utføres av barn.

Motorens lydtryknivå er under eller lik 70 dB(A). Støyen fra strukturen motoren er koblet til, er ikke tatt med i beregningen.

**ADVARSEL**

Enhver potensiell bruker må få opplæring i bruken av motoren av installatøren i samsvar med alle anvisningene i denne bruksanvisningen. Det er svært viktig å sørge for at personer uten opplæring ikke kan sette porten i bevegelse.

Brukeren må følge med porten under alle bevegelser og holde andre personer på avstand helt til porten er helt åpen eller helt lukket.

La ikke barn leke med portstyringen. Oppbevar fjernkontrollene utenfor barns rekkevidde.

Ikke hindre portens bevegelser med hensikt.

Ved funksjonsfeil må strømmen kuttes og batteriet og/eller solsettet kobles fra. Kontakt en profesjonell installatør på området motorstyring og boligautomatisering umiddelbart.

**FARE**

Motoren skal ikke være koblet til noen energikilde under rengjøringen.

Ikke prøv å åpne porten manuelt når motorsystemet ikke er låst opp.

**ADVARSEL**

Aktivering av den manuelle utkoblingen kan utløse en ukontrollert bevegelse i den bevegelige delen på grunn av mekanisk svikt eller tap av balanse.

Vær forsiktig når du bruker den manuelle utkoblingen, for en åpen port kan plutselig falle ned på grunn av svake eller ødelagte fjærer, eller dårlig balanse.

Sørg for at ingen naturlige hindringer (grein, stein, høyt gress osv) kan blokkere portens bevegelse.

Hvis installasjonen er utstyrt med fotoceller og/eller et oransje lys, må optikken til fotocellene og det oransje lyset rengjøres regelmessig.

Få motorsystemet kontrollert hvert år av kvalifiserte fagfolk.

**ADVARSEL**

Kontroller hver måned:

- at kabler, fjærer og fester ikke viser tegn til slitasje, forringelse eller dårlig balanse
- at motoren skifter retning når porten møter en hindring på bakken med 50 mm høyde

Hvis dette ikke skjer, må du kontakte en profesjonell installatør på området motorstyring og boligautomatisering.

**ADVARSEL**

Ikke bruk motoren hvis den trenger reparasjon eller justering, for feil på motoren eller en ubalansert port kan føre til personskader.

**FARE**

Hvis tilførselskabelen er skadet, må den skiftes ut av installatøren, serviceavdelingen eller en person med tilsvarende kvalifikasjoner for å unngå enhver fare.

**ADVARSEL**

Kontroller at snoren til den manuelle utkoblingen ikke kan sette seg fast i en fremstikkende del på et kjøretøy (for eksempel en takgrind).

**2.4 Om batterier****FARE**

Hold alle typer batterier utenfor barns rekkevidde. Oppbevar dem på et sted som er utilgjengelig for barn. Barn eller kjæledyr kan svelge batterier ved et uhell. Dette medfører livsfare! Hvis dette likevel skulle skje, må du straks kontakte lege eller nødhjelp.

Pass på at du ikke kortslutter batteriene. Ikke kast batterier på åpen ild, og ikke prøv å lade opp igjen engangsbatterier. Eksplosjonsfare!

**2.5 Resirkulering og avfallshåndtering**

Husk å ta et eventuelt batteri ut av motoren før du kaster den.



Ikke kast brukte batterier til fjernkontroller eller et eventuelt batteri til motoren i det vanlige husholdningsavfallet. Brukte batterier skal leveres inn til et oppsamlingspunkt for resirkulering.



Ikke kast den motoren i husholdningsavfallet etter endt levetid. Lever motoren inn til forhandleren eller bruk det lokale innsamlingsssystemet der du bor.

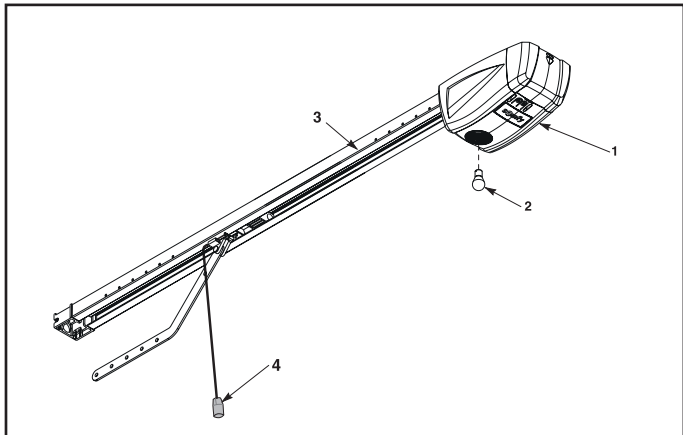
## 3 - PRODUKTBESKRIVELSE

### 3.1 Beskrivelse

Motorsystemet Keasy 600 er konstruert for motorstyring av garasjeporter i boligstrøk.

Dette motorsystemet består av følgende:

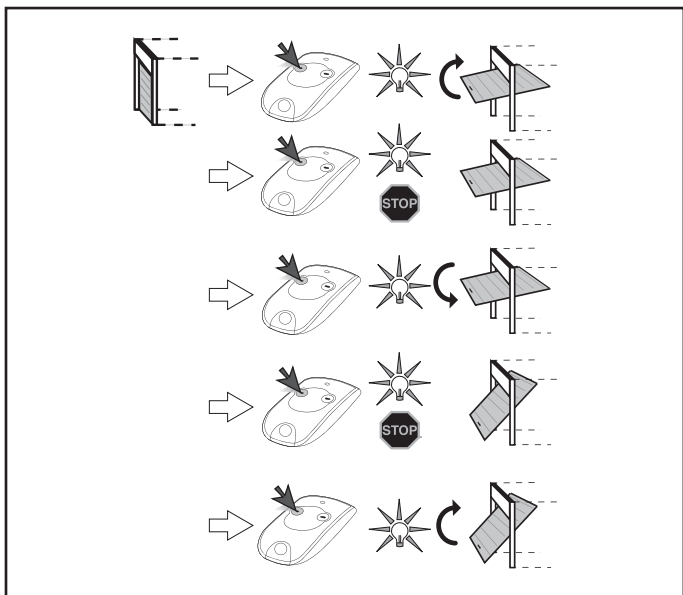
- motorhode (nr. 1) med innebygd lys (nr. 2).
- skinne (nr. 3) med manuell utkobling (nr. 4).



## 4 - VIRKEMÅTE OG BRUK

### 4.1 Normal bruk

Funksjonen «full åpning» med en fjernkontroll av typen Keytis eller lignende

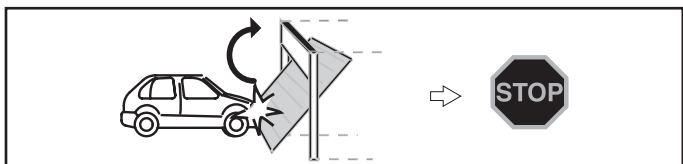


### Innebygd lys

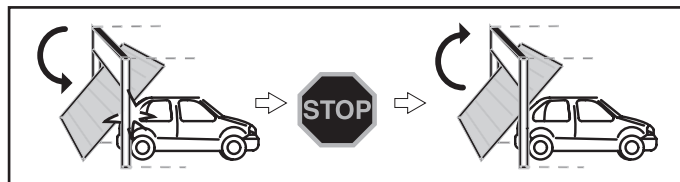
Lyset tennes hver gang motorsystemet settes i gang. Det slukner automatisk 30 sekunder etter portens siste bevegelse. Hvis motorsystemet startes mange ganger etter hverandre slik at lampen lyser konstant, kan det hende den plutselig slukner fordi varmebeskyttelsen aktiveres.

### Registrering av hindring

Hvis systemet registrerer en hindring under åpning, vil porten stoppe



Hvis systemet registrerer en hindring under lukking, vil porten stoppe og deretter åpnes på nytt.

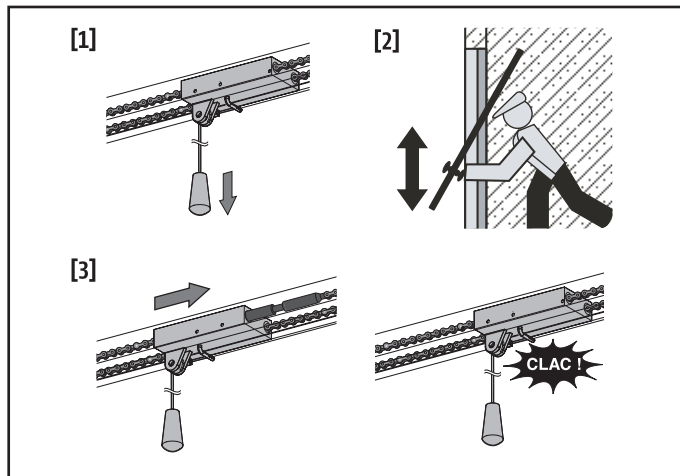


Det innebygde lyset aktiveres periodisk i 30 s.

### Manuell utkobling

Keasy 600 er utstyrt med en manuell utkobling som brukes til å styre porten manuelt, for eksempel ved strømbrudd. Dette utstyret må plasseres lett tilgjengelig, **maksimalt** 1,80 m over bakken.

- [1]. Utkobling av motorsystemet  
Trekk i snoren helt til trekkssystemet for porten frakobles.
- [2]. Styr porten manuelt  
Dette er mulig når trekkssystemet er utkoblet.
- [3]. Ny tilkobling av motorsystemet  
Styr porten manuelt helt til trekkssystemet igjen låses på overføringssskinnen.

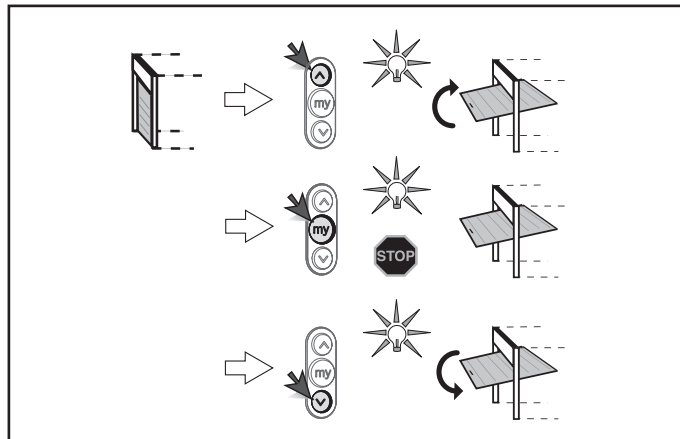


**!** Når motorsystemet er utkoblet, kan dårlig avbalansering av porten føre til brå bevegelser som kan være farlige.  
Snoren skal kun brukes til å koble ut motorsystemet. Snoren skal ikke brukes til manuell styring av porten.  
Motorsystemet må kobles til igjen før ny styring.

### 4.2 Spesialfunksjoner

Avhengig av hvilket tilbehør som er installert og hvilke funksjoner som er programmert av installatøren, kan motoren Keasy 600 ha følgende spesialfunksjoner:

Funksjonen «full åpning» med en fjernkontroll av typen TELIS eller lignende



### Sikkerhetsceller

En gjenstand som er plassert mellom cellene, vil hindre lukking av porten. Hvis systemet registrerer en hindring under lukking av porten, stopper porten og åpnes deretter igjen.

Det innebygde lyset aktiveres periodisk i 30 s.

**Blinkende gul varselampe**

Den gule varselampen aktiveres ved all bevegelse av porten 2 s før bevegelsen starter.

**Reservebatteri - Ref.9001001**

Hvis det er montert et reservebatteri, kan motoren Keasy 600 fungere selv om strømmen er borte.

Batteridrift innebærer følgende:

- Redusert hastighet.
- Lyset virker ikke.
- Sikkerhetstilbehøret virker ikke.

Egenskaper for batteriet:

- Funksjonstid: 24 T ; 5 til 10 sykluser, avhengig av portens tyngde.
- Ladetid: 72 t
- Levetid før utskifting: ca. 3 år.

For å oppnå lengst mulig levetid for batteriet anbefaler vi at du kutter hovedstrømmen og lar motoren gå på batteriet noen sykluser. Dette bør gjøres tre ganger i året.

**4.3 Strømbrudd**

Når strømmen har vært bort, må motoren igjen gjenkjenne posisjonen «full åpning».

Start en full åpning av porten med en lagret fjernkontroll. Porten åpnes med redusert hastighet.

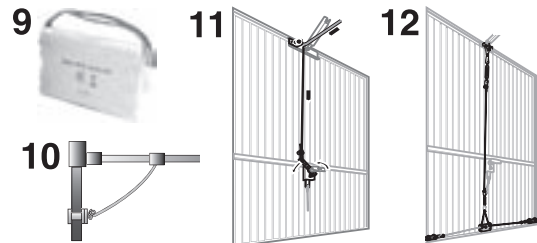


La porten åpnes helt til posisjonen «full åpning».

**5 - TILBEHØR**

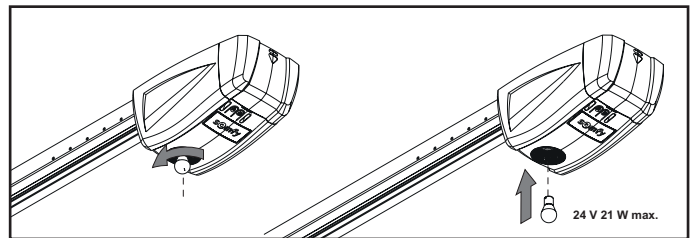
Flere typer tilbehør er tilgjengelig.

Nr.	Beskrivelse	Kommentarer
1	Fjernkontroll KEYTIS NS 2 RTS	Bærbar fjernkontroll med to kanaler.
2	Fjernkontroll KEYTIS 4NS RTS	Bærbar fjernkontroll med fire kanaler.
3	Fjernkontroll KEYGO	Fjernkontroll nøkkelring med fire kanaler.
4	Trykknapp RTS	Veggmontert fjernkontroll med to kanaler. Brukes inni garasjen.
5	Kodetastatur for RTS-radio	Fjernkontroll med tilgangskode. Brukes på utsiden av garasjen.
6	Fotoceller	Brukes til å unngå at porten lukkes hvis det er hindringer i veien.
7	Gult lys	Brukes til å varsle om portens bevegelser på utsiden av garasjen.
8	Nøkkelbryter	Styrebryter med nøkkel. Brukes på utsiden av garasjen.
9	Batteri	Brukes til å drive motoren ved strømbrudd.
10	Lås for opplåsing	Brukes til å koble ut motorsystemet fra utsiden med en nøkkelbryter. Anbefales sterkt dersom garasjeporten er den eneste inngangen til garasjen.
11	Utkobling fra utsiden	Brukes til å koble ut motorsystemet fra utsiden ved hjelp av det eksisterende håndtaket på porten. Anbefales sterkt dersom garasjeporten er den eneste inngangen til garasjen.
12	Låssett til porten	System for gir sikrere låsing av porten.

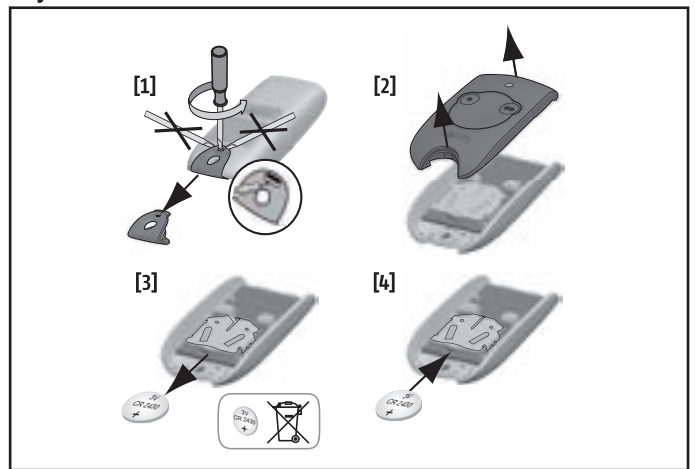
**6 - VEDLIKEHOLD****6.1 Skifte lyspære i det innebygde lyset**

Skru løs den defekte pæren og sett i en ny.

Bruk bare lyspærer med 24 V/21 W; holder BA15s.

**6.2 Kontroller****Sikkerhetsutstyr (foceller)**

Kontroller en gang hvert halvår at fotocellene fungerer (Se del 4.1).

**6.3 Skifte batteri****Keytis****TEKNISKE DATA**

Grunnleggende tekniske data	
Strømnett	230 V - 50 Hz
Strømforbruk i hvilemodus	4 W
Maksimalt strømforbruk	120 W
Trekraft - toppeffekt	600 N
Bruk	Maks. 20 sykluser per dag (testet for 10000 sykluser)
Antall kanaler som kan lagres	32
Radiofrekvens	433,42 MHz < 10 mW
Innebygd lys	24 V / 21 W max. holder BA15s
Brukstemperatur	-20 °C / +60 °C

## Käyttöoppaan käännösversio

## SISÄLLYS

## 1 - YLEISTÄ

- 1.1 Somfy-maailma  
1.2 Huoltopalvelu

## 2 - TURVAOHJEET

- 2.1 Yleistä  
2.2 Varoitukset - Tärkeitä turvaohjeita  
2.3 Käyttöön liittyvät turvaohjeet  
2.4 Paristoihin liittyviä asioita  
2.5 Kierrätys ja käytöstäpoisto

## 3 - TUOTTEEN ESITTELY

- 3.1 Kuvaus

## 4 - TOIMINNAT JA KÄYTTÖ

- 4.1 Normaali toiminta  
4.2 Erikoistoiminnot  
4.3 Sähkökatkos

## 5 - OHEISLAITTEET

## 6 - HUOLTO

- 6.1 Integroidun valaistuslaitteen lampun vaihto  
6.2 Tarkistukset  
6.3 Pariston vaihto

## 7 - TEKNISET TIEDOT

- 1  
1  
1  
1  
1  
2  
2  
2  
2  
3  
3  
3  
3  
4  
4  
4  
4  
4  
4  
4

## 2 - TURVAOHJEET



Tämä symboli merkitsee vaaraa, jonka eri asteet on kuvattu alla.



**VAARA**

Merkitsee vaaraa, joka johtaa välittömästi kuolemaan tai vakaviin vammoihin



**VAROITUS**

Merkitsee vaaraa, joka saattaa johtaa kuolemaan tai vakaviin vammoihin



**VAROTOIMI**

Merkitsee vaaraa, joka saattaa johtaa lievään loukkaantumiseen tai keskivaikeisiin vammoihin

**HUOMIO**

Merkitsee vaaraa, joka saattaa vaurioittaa tuotetta tai rikkoa sen



**VAARA**

**Tämän moottorin asennuksen ja säädön saa suorittaa asuintilojen motorisoinnin ja automatisoinnin ammattiasentaja asennusmaassa voimassa olevien normien ja lainsäädännön mukaisesti.**

Normien EN 13241-1, EN 12445 ja EN 12453 täyttämiseksi hänen on noudatettava tämän asennusoppaan ohjeita koko asennuksen ajan.

**Näiden ohjeiden noudattamatta jättämisestä saattaa koitua vakavia henkilövammoja, esimerkiksi henkilö saattaa jäädä puristuksiin oven väliin.**

Käyttäjällä ei ole lupaa tehdä mitään muutoksia.

## 1 - YLEISTÄ

Kiitos, että olet valinnut SOMFY-laitteen. Somfy on suunnitellut ja valmistanut tämän materiaalin ISO 9001 -standardin laatumäärittysten mukaisesti.

## 1.1 Somfy-maailma

Somfy kehittää, tuottaa ja markkinoi kodin avaus- ja sulkuautomaattikkaa. Somfyn hälyttimet sekä kaihdin-, ikkunaluukku-, autotalli- ja oviautomaattikat täyttävät kaikki turvallisuutta, käyttömukavuutta ja ajansäästöä koskevat odotuksesi - joka päivä.

Somfy pyrkii parantamaan jatkuvasti tuotteidensa laatua. Yrityksen maine perustuukin sen tuotteiden luotettavuuteen, ja se tunnetaan kaikkialla maailmassa innovaatioistaan ja teknisestä osaamisestaan.

## 1.2 Huoltopalvelu

Somfyn tavoitteena on tuntea hyvin asiakkaansa, kuunnella heitä ja vastata heidän tarpeisiinsa.

Jos haluat lisätietoja Somfy-järjestelmien tuotevalikoimasta, ostosta tai asennuksesta, voit kysyä neuvoa Somfy-asentajalta tai suoraan Somfy-konsultilta.

Internet: [www.somfy.com](http://www.somfy.com)

Pyrimme jatkuvasti kehittämään ja parantamaan mallejamme ja varaamme siksi oikeuden milloin tahansa muuttaa niitä hyödylliseksi katsomallamme tavalla. © SOMFY. Somfy SAS, pääoma 20 000 000 euroa, RCS Annecy

303.970.230

## 2.1 Yleistä

Tämä tuote on normien EN 60335-2-95 ja EN 60335-2-103 vaatimusten mukainen asuinrakennuksiin tarkoitettujen autotallien vertikaali- ja horisontaalinosto-ovien ovenavaajien moottori. Nämä ohjeet täyttävät mainittujen normien vaatimukset ja lisäksi niiden tarkoituksena on varmistaa omaisuuden ja henkilöiden turvallisuus.



**VAROITUS**

Tämän tuotteen käyttäminen muuhun kuin alkuperäiseen autotallin oveen on kiellettyä.

Kaikkien muiden kuin Somfyn suosittelemien lisävarusteiden asentaminen on kiellettyä. Näiden ohjeiden noudattamatta jättämisestä saattaa koitua vakavia henkilövammoja, esimerkiksi henkilö saattaa jäädä puristuksiin oven väliin.

Jos moottorin käytöstä on epävarmuutta tai jos tarvitset lisätietoja, ota yhteyttä oven asentajaan.

**VAROITUS****2.2 Varoitukset - Tärkeitä turvaohjeita**

On tärkeää noudattaa näitä turvaohjeita ihmisten turvallisuuden varmistamiseksi, sillä virheellinen asennus saattaa johtaa vakaviin vammoihin. Säilytä nämä ohjeet. Parametrien säätönäppäimistö on ehdottomasti lukittava käyttäjien turvallisuuden varmistamiseksi. Lukituksen saa avata ja parametrien säätöä saa muuttaa asuintilojen motorisoinnin ja automatisoinnin ammattiasentaja. Kaikki muutokset, jotka eivät ole näiden ohjeiden mukaisia, vaarantavat omaisuuden ja henkilöiden turvallisuuden. Somfy ei ole vastuussa vahingoista, jotka aiheutuvat tämän käyttöoppaan ohjeiden noudattamatta jättämisestä.

**2.3 Käyttöön liittyvät turvaohjeet****VAROITUS**

Tätä laitetta voivat käyttää vähintään 8-vuotiaat lapset ja henkilöt, joiden fyysiset, aisteihin liittyvät tai mentaaliset kyvyt ovat rajalliset ja sellaiset henkilöt, joilla ei ole tarvittavaa kokemusta tai osaamista, jos heitä valvotaan riittävällä tavalla tai jos he ovat saaneet laitteen käyttöön liittyvät ohjeet ja ymmärtävät laitteen käyttöön liittyvät vaarat. Lapset eivät saa leikkiä moottorilla. Lapset eivät saa suorittaa käyttäjän vastuulla olevaa puhdistusta ja huoltoa.

Moottorin äänipaine on 70 dB(A) tai sen alle. Huomioon ei ole otettu moottoriin yhdistetyn rakenteen tuottamaa ääntä.

**VAROITUS**

Asentajan on koulutettava kaikki mahdolliset käyttäjät moottorin käyttöön tämän oppaan pohjalta. Moottorin käyttöön kouluttamattomat henkilöt eivät saa liikuttaa ovea.

Käyttäjän on valvottava ovea kaikkien liikkeiden aikana ja hänen on huolehdittava, että ihmiset eivät lähesty ovea ennen kuin se on kokonaan auki tai kiinni.

Älä anna lasten leikkiä oven ohjauslaitteilla. Pidä kaukosäätimet poissa lasten ulottuvilta.

Älä estä tarkoituksellisesti oven liikettä.

Toimintahäiriön sattuessa katkaise virta, kytke irti akku ja/tai aurinkoenergiaa hyödyntävä sarja. Ota välittömästi yhteys asuintilojen motorisoinnin ja automatisoinnin ammattilaiseen.

**VAARA**

Moottori ei saa olla liitettyinä virtalähteeseensä puhdistuksen aikana.

Älä yritä avata ovea käsin, jos moottorin lukitusta ei ole avattu.

**VAROITUS**

Käsi käyttöisen vapautuskytkimen aktivointi voi aiheuttaa hallitsemattoman liikkeen viallisessa osassa tai tasapainon katoamisen.

Ole varovainen käyttäessäsi käsikäyttöistä vapautuskytkintä, koska avonainen ovi voi pudota nopeasti heikkojen tai rikkoutuneiden jousien vuoksi tai sen tasapainotus voi olla huono.

Huolehdi siitä, että mikään kasvillisuuden tai vastaavan aiheuttama este (oksa, kivi, korkea ruoho jne.) ei estä oven liikettä.

Jos asennelmassa on valosähkökennoja ja/tai oranssi valo, puhdista säännöllisesti sekä valosähkökennot että oranssi valo.

Tarkistuta moottori vuosittain pätevällä teknikolla.

**VAROITUS**

Tarkasta joka kuukausi:

- että kaapelit, jouset ja kiinnitykset eivät ole kuluneet, vaurioituneet tai epätasapainossa
- että moottori vaihtaa suuntaa, kun ovi kohtaa esteen, joka on 50 mm korkeudella maasta.

Jos näin ei ole, ota välittömästi yhteys asuintilojen motorisoinnin ja automatisoinnin ammattilaiseen.

**VAROITUS**

Älä käytä moottoria, jos se vaatii korjausta tai säätöä, koska vika asennuksessa tai huonosti tasapainotettu ovi voi aiheuttaa vammoja.

**VAARA**

Jos virransyöttökaapeli on vaurioitunut, asentajan, valmistajan jälkimarkkinoinnin edustajan tai vastaavan pätevyyden omaavan henkilön on vaihdettava se vaaran välttämiseksi.

**VAROITUS**

Varmista, että vapautuskytkimen johto ei voi jäädä kiinni auton ulkoneviin osiin (esimerkiksi kattokaariin).

**2.4 Paristoihin liittyviä asioita****VAARA**

Älä jätä paristoja, nappiparistoja tai akkuja lasten ulottuville. Säilytä niitä paikassa, johon lapset eivät pääse käsiksi. Vaarana on, että lapset tai kotieläimet nielevät ne. Hengenvaara! Jos näin kaikesta huolimatta käy, ota välittömästi yhteys lääkäriin tai mene sairaalaan.

Älä oikosulje paristoja, älä heitä niitä tuleen tai lataa niitä uudestaan. Räjähdyksivaara.

**2.5 Kierrätys ja käytöstä poisto**

Jos moottori on asennettu akku, se on irrotettava moottorista ennen käytöstä poistoa.



Älä heitä kaukosäätimen käytettyjä paristoja tai akkuja, jos sellainen on asennettu, talousjätteisiin. Vie ne niille varattuun kierrätyspisteeseen.



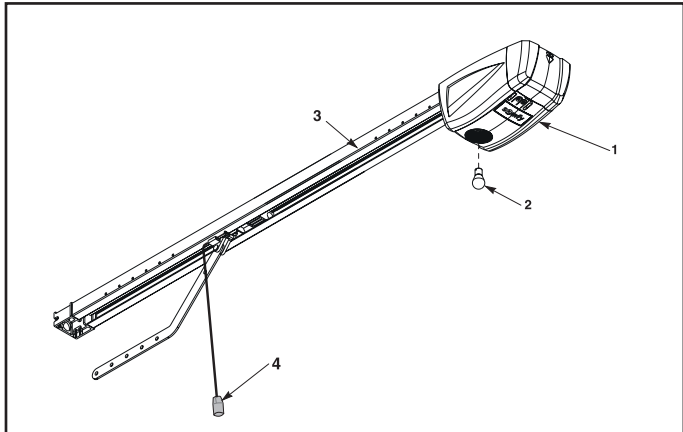
Älä heitä käytöstä poistamaasi moottoria tavallisiin talousjätteisiin. Toimita moottori takaisin jälleenmyyjälle tai kotikuntasi asianmukaiseen jätteiden keruupaikkaan.

## 3 - TUOTTEEN ESITTELY

### 3.1 Kuvaus

Keasy 600 -asennelma on suunniteltu asuinrakennuksissa käytettävien autotallin ovien moottoroitua varten. Moottorointi koostuu seuraavista osista:

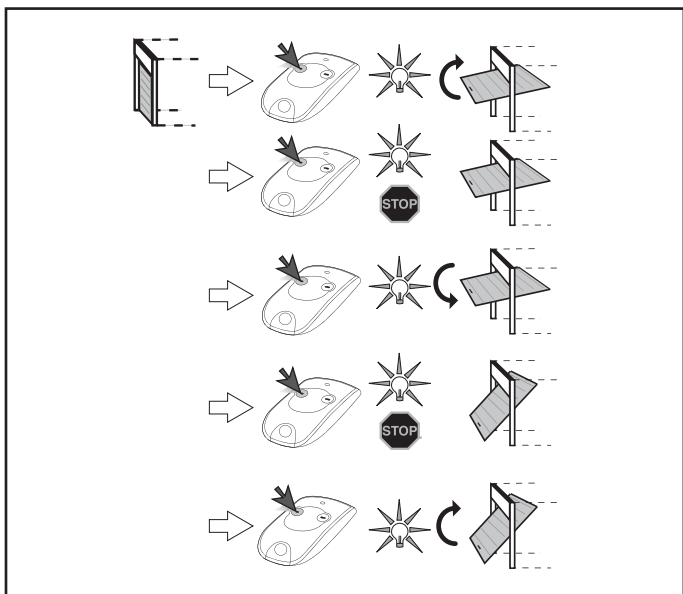
- moottorin pää (numero 1) integroidun valaistuslaitteen kanssa (numero 2).
- kiskoasennelma (numero 3) käsikäyttöisellä vapautuskytkimellä (numero 4).



## 4 - TOIMINNAT JA KÄYTTÖ

### 4.1 Normaali toiminta

Toiminta täydellisen avaamisen tilassa Keytis-tyyppisellä tai vastaavalla kaukosäätimellä

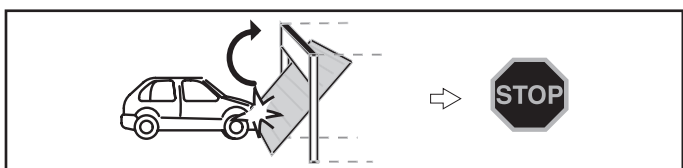


### Integroidun valaistuslaitteen toiminto

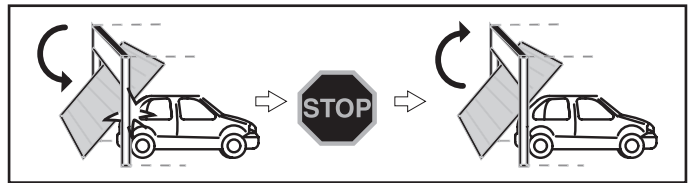
Valaistus syttyy aina moottoroidun laitteen käynnistyksen yhteydessä. Se sammuu automaattisesti 30 sekunnin kuluttua oven liikkeen loppumisesta. Kun ovea käytetään toistuvasti ja lamppu syttyy jatkuvasti, lämpösuojaus voi sammuttaa lampun automaattisesti.

### Esteen havaintotoiminto

Kun este havaitaan avaamisen aikana, ovi sulkeutuu.



Kun este havaitaan sulkemisen aikana, ovi pysähtyy ja avautuu uudelleen.

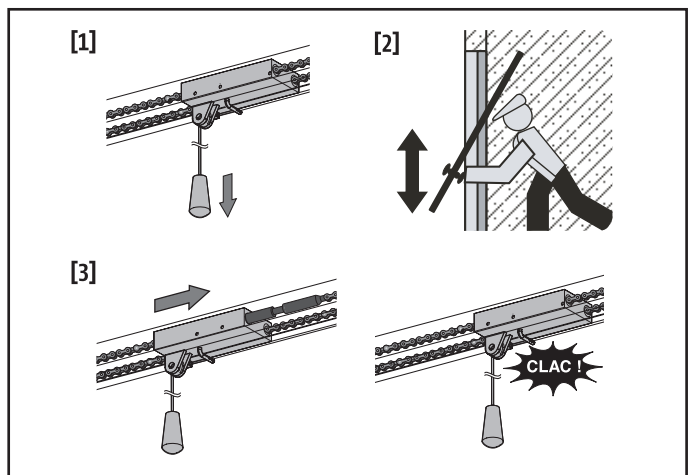


Integroitu valaistuslaite otetaan käyttöön hetkittäin 30 sekunnin ajan.

### Käsikäyttöisen vapautuskytkimen toiminta

Keasy 600 -laitteessa on käsikäyttöinen vapautuskytkin, jolla ovea voi liikuttaa käsin esimerkiksi sähkökatkoksen sattuessa. Vapautuslaite on asennettava helppopääsyiseen paikkaan korkeintaan 1,80 metrin korkeudelle maasta.

- [1]. Ovenavaajan kytkimen vapautus  
Vedä narusta, kunnes oven vetojärjestelmä vapautuu.
- [2]. Oven liikuttaminen käsin  
Ovea voi liikuttaa käsin, jos vetojärjestelmä on vapautettu.
- [3]. Ovenavaajan kytkimen lukitus  
Liikuta ovea käsin, kunnes vetojärjestelmä lukittuu voimansiirtokiskoon.



Jos oven tasapainotus on huono ovenavaajan kytkimen vapautuksen aikana, ovi voi liikkua äkillisesti ja aiheuttaa vaaratilanteen.



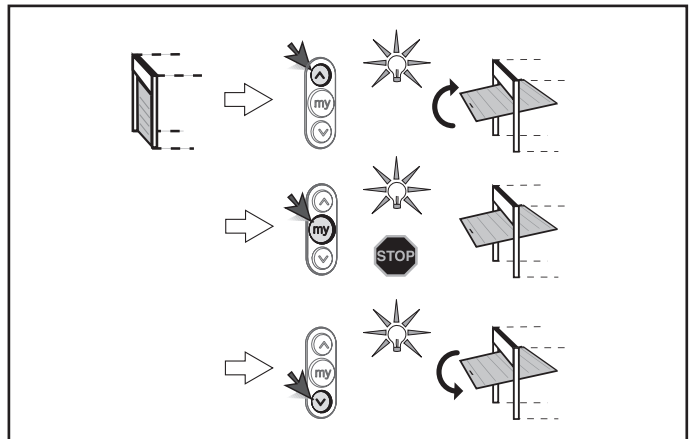
Käytä narua vain ovenavaajan kytkimen vapauttamiseen. Älä koskaan liikuta ovea käsin narun avulla.

Paina ovenavaajan kytkin ehdottomasti pohjaan ennen mitään uutta ohjausta.

### 4.2 Erikoistoiminnot

Asennettujen oheislaitteiden ja asentajan ohjelmoimien toimintavaihtoehtojen mukaan Keasy 600 -ovenavaajassa voi olla seuraavia erikoistoimintoja:

Toiminta täydellisen avaamisen tilassa TELIS-tyyppisellä tai vastaavalla kaukosäätimellä



## Turvakoskettimien toiminta

Koskettimien välillä oleva este estää oven sulkeutumisen.

Jos oven sulkeutumisen aikana havaitaan este, ovi pysähtyy ja avautuu uudelleen.

Integroitu valaistuslaitte otetaan käyttöön hetkittäin 30 sekunnin ajan.

## Toiminta, kun oranssi valo vilkkuu

Oranssi valo otetaan käyttöön oven kaikkien liikkeiden aikana. Ennen liikkeen alkua annetaan 2 sekuntia kestävä ennakkovaroitus.

## Toiminta, kun käytössä on vara-akku - Ref.9001001

Jos järjestelmään on asennettu vara-akku, Keasy 600 -ovenavaaja voi toimia jopa yleisen sähkökatkoksen sattuessa.

Ovenavaaja toimii tällöin seuraavissa olosuhteissa:

- Hidastettu nopeus.
- Valaistus ei toimi.
- Turvaohelaitteet eivät toimi.

Akun ominaisuudet:

- Autonomia: 24 h; 5–10 toimintajaksoa oven painon mukaan.
- Latausaika: 72 h
- Käyttöikä ennen vaihtoa: noin 3 vuotta.

Akun käyttöniän optimoimiseksi on suositeltavaa katkaista pääasiallinen syöttövirta ja antaa moottorin käydä akulla pari jaksoa kolme kertaa vuodessa.

## 4.3 Sähkökatkos

Ovenavaajan on sähkökatkoksen yhteydessä tunnistettava uudelleen täydellisen avaamisen asentonsa.

Käynnistä oven täydellinen avaaminen tallennetulla kaukosäätimellä. Ovi avautuu hidastetulla nopeudella.

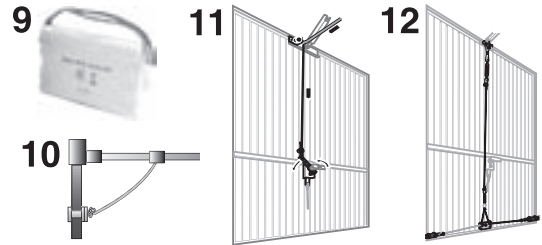


Anna oven avautua täydellisen avaamisen asentoon asti.

## 5 - OHEISLAITTEET

Saatavilla on useita oheislaitteita.

Numero	Kuvaus	Kommentit
1	KEYTIS 2NS RTS -kaukosäädin	Kannettava kaksikanavainen kaukosäädin.
2	KEYTIS 4NS RTS -kaukosäädin	Kannettava nelikanavainen kaukosäädin.
3	KEYGO-kaukosäädin	Avaimenperällä varustettu nelikanavainen kaukosäädin.
4	RTS-työntöpainike	Seinään asennettava kaksikanavainen ohjauspiste. Käyttö autotallin sisällä.
5	RTS-koodiradionäppäin	Pääsyykoodilla varustettu ohjauspiste. Käyttö autotallin ulkopuolella.
6	Valosähkökoskettimet	Estää oven sulkemisen esteen yhteydessä.
7	Oranssi valo	Ilmoittaa oven liikkeitä autotallin ulkopuolella.
8	Avainkäyttöinen kosketin	Avainkäyttöinen ohjauskatkaisin. Käyttö autotallin ulkopuolella.
9	Akku	Takaa laitteen hyvän toiminnan sähkökatkoksen sattuessa.
10	Vapautuslukko	Ovenavaajan kytkin voidaan vapauttaa ulkoa käsin avainlukon avulla. Suositellaan ehdottomasti, kun autotalliin pääsee vain autotallin ovesta.
11	Vapautus ulkoa käsin	Ovenavaaja voidaan vapauttaa ulkoa käsin ovenkahvan avulla. Suositellaan ehdottomasti, kun autotalliin pääsee vain autotallin ovesta.
12	Oven lukitussarja	Oven lukitusta vahvistava järjestelmä.

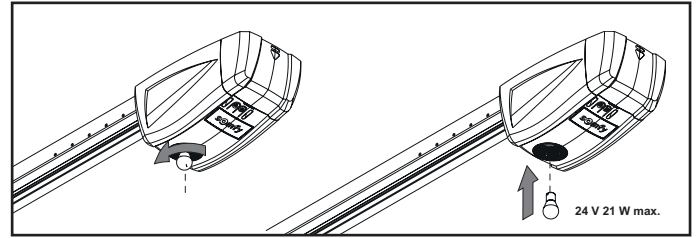


## 6 - HUOLTO

### 6.1 Integroidun valaistuslaitteen lampun vaihto

Kierrä viallinen lamppu irti ja vaihda se.

Käytä yksinomaan lamppua 24 V 21 W, kanta BA15s.



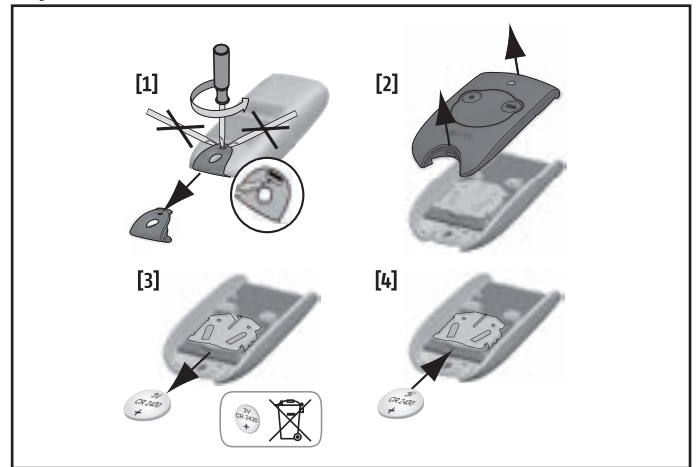
### 6.2 Tarkistukset

#### Turvalaitteet (koskettimet)

Tarkista niiden kunnollinen toiminta puolen vuoden välein (Katso osa 4.1).

### 6.3 Pariston vaihto

#### Keytis



## 7 - TEKNISET TIEDOT

### Tekniset perustiedot

Sähkönsyöttö verkosta	230 V - 50 Hz
Tehonkulutus valmistilassa	4 W
Enimmäistehonkulutus	120 W
Vetovoima - Pisterasitus	600 N
Käyttö	Enintään 20 jaksoa päivässä, testattu 10 000 jaksolle
Tallennettavien kanavien määrä	32
Radiotaajuus	433,42 MHz < 10 mW
Integroitu valaistus	24 V / 21 W maks. kanta BA15s
Toimintalämpötila	-20 °C / +60 °C

## Översatt version av bruksanvisningen

## INNEHÅLL

## 1 - ALLMÄNT

- 1.1 Somfys värld?
- 1.2 Hjälp

## 2 - SÄKERHETSANVISNINGAR

- 2.1 Allmänt
- 2.2 Varning – viktiga säkerhetsinstruktioner
- 2.3 Säkerhetsföreskrifter för användning
- 2.4 Information om batterierna
- 2.5 Återvinning och avfallshantering

## 3 - PRODUKTPRESENTATION

- 3.1 Beskrivning

## 4 - FUNKTIONER OCH ANVÄNDNING

- 4.1 Normal funktion
- 4.2 Särskilda funktioner
- 4.3 Strömavbrott

## 5 - KRINGUTRUSTNING

## 6 - UNDERHÅLL

- 6.1 Byte av lampa i inbyggd belysning
- 6.2 Kontroller
- 6.3 Byte av batteriet

1  
1  
1  
1  
1  
2  
2  
2  
3  
3  
3  
3  
3  
4  
4  
4  
4  
4

## 1 - ALLMÄNT

Tack för att du valde en produkt från Somfy. Utrustningen har utformats och tillverkats av Somfy enligt kvalitetsregler som överensstämmer med standarden ISO 9001.

## 1.1 Somfys värld?

Somfy utvecklar, producerar och säljer automatik för öppning och stängning av dörrar och fönster. Larmcentraler, automatik för markiser, jalousier, garage och grindar, alla produkter från Somfy motsvarar dina förväntningar på säkerhet, bekvämlighet och daglig tidsvinst.

Hos Somfy är kvalitetsutveckling en ständigt pågående process. Somfys goda rykte grundar sig på driftsäkra produkter. Somfy är över hela världen synonymt med innovation och tekniskt kunnande.

## 1.2 Hjälp

Somfy vill lära känna dig, lyssna på dig och uppfylla dina behov.

Om du vill få information om vilken produkt du bör välja eller hur du installerar olika system från Somfy, kan du rådfråga din Somfy-installatör eller ta kontakt direkt med en rådgivare hos Somfy.

Internet: [www.somfy.com](http://www.somfy.com)

Eftersom vi strävar efter att ständigt utveckla och förbättra våra modeller förbehåller vi oss rätten att när som helst utföra ändringar som vi anser vara praktiska. © SOMFY. SOMFY SAS, kapital 20 000 000 euro,

registreringsnummer hos RCS Anney 303.970.230

## 2 - SÄKERHETSANVISNINGAR



Denna symbol indikerar en risk, vars olika allvarsgrader beskrivs nedan.



**FARA**

Indikerar livsfara eller risk för allvarliga fysiska skador



**VARNING**

Indikerar en risk som kan medföra livsfara eller risk för allvarliga fysiska skador



**FÖRSIKTIGHET**

Indikerar en risk som kan medföra lättare eller medelsvåra fysiska skador

**OBS!**

Indikerar en risk som kan leda till att produkten skadas eller förstörs



**FARA**

**Motorn ska installeras och justeras av en installatör som är fackman inom motorisering och automation av garageportar, i enlighet med föreskrifterna i användarlandet.**

För att uppfylla kraven för normerna EN 13241-1, EN 12445 och EN 12453, är det nödvändigt att följa instruktionerna i installationsbruksanvisningen under hela installationen.

**Att frångå dessa instruktioner kan leda till allvarliga skador på personer som exempelvis kan krossas under porten.**

Användaren har inte rätt att utföra några ändringar.

## 2.1 Allmänt

Den här produkten utgörs av en motor för garageportar med vertikal eller horisontell öppning, för hemanvändning enligt normerna EN 60335-2-95 och EN 60335-2-103. Dessa instruktioner har som målsättning att tillgodose de krav som ställs i sagda normer och på så sätt säkerställa säkerheten för personer och egendom.



**VARNING**

All användning av denna produkt i en annan garageport än den ursprungliga är förbjuden.

Användning av tillbehör eller komponenter som inte godkänts av Somfy är förbjudna. Att frångå dessa instruktioner kan leda till allvarliga skador på personer som exempelvis kan krossas under porten.

Om tvivel uppstår vid användning av denna motor, eller om du behöver kompletterande information, var vänlig kontakta installatören av porten.

**VARNING****2.2 Varning – viktiga säkerhetsinstruktioner**

Det är viktigt för personsäkerheten att följa alla dessa anvisningar eftersom en felaktig installation kan leda till allvarliga skador. Spara dessa anvisningar.

Knappsatsen för ändring av inställningar är låst för att inga personer ska utsättas för risker. All upplåsning och alla parameterinställningar måste utföras av en installatör som är fackman inom motorisering och automation av garageportar.

Alla ändringar som inte är i enlighet med dessa instruktioner äventyrar säkerheten för både personer och egendom.

Somfy tar inget ansvar för skador som uppkommer till följd av underlåtelse att följa instruktionerna i denna bruksanvisning.

**2.3 Säkerhetsföreskrifter för användning****VARNING**

Denna motor får inte användas av barn under 8 år och av personer med nedsatt fysisk, sensorisk eller mental förmåga eller bristande erfarenhet och kunskap, om de inte hålls under nära uppsikt och delges de relevanta användarinstruktionerna samt till fullo har förstått säkerhetsriskerna som användandet innefattar. Barn får inte leka med motorn. Rengöring och underhåll av motorn får inte utföras av barn.

Ljudtrycksnivån i motorn är mindre än eller lika med 70 dB (A). Buller från den struktur vid vilken motorn är ansluten är inte inräknat i denna uppskattning.

**VARNING**

Alla användare måste utbildas i användning av motorn av en installatör som tillämpar alla rekommendationer i denna bruksanvisning. Det är viktigt att säkerställa att ingen utbildad person kan sätta porten i rörelse.

Användaren måste övervaka porten under dess rörelser och se till att andra personer håller sig på avstånd tills dess att porten är helt öppen eller stängd.

Låt inte barn leka med portens styranordningar. Placera fjärrkontrollerna utom räckhåll för barn.

Hindra inte portens rörelse med flit.

I händelse av fel, koppla från strömförsörjningen och koppla ur batteriet och/eller solcellerna. Kontakta omedelbart en installatör som är fackman inom motorisering och automation av garageportar.

**FARA**

Enheten får inte vara ansluten till någon strömkälla vid rengöring.

Försök inte öppna porten manuellt om motorn inte är upplåst.

**VARNING**

Aktivering av den manuella frikopplingsanordningen kan orsaka en okontrollerad rörelse av den rörliga delen på grund av mekaniska fel eller balansförlust.

Var uppmärksam när du använder den manuella frikopplingsanordningen, eftersom en öppen port kan falla ner snabbt på grund av svaga eller skadade fjädrar eller för att den är felaktigt balanserad.

Undvik att alla naturliga hinder (kvistar, stenar, höga växter m.m.) kommer i vägen för portens rörelser.

Om installationen är utrustad med fotoceller och/eller en varningslampa bör du regelbundet rengöra fotocellernas och varningslampans lins.

Låt behörig tekniker kontrollera motorn varje år.

**VARNING**

Kontrollera månadsvis:

- att kablar, fjädrar och fästelement inte visar tecken på slitage, skada eller bristfällig balansering,
- att motordrivningen ändrar riktning om porten stöter mot ett föremål med en höjd på minst 50 mm på golvet.

Om något är fel, kontakta omedelbart en fackman inom motor- och automationsutrustning för hemmet.

**VARNING**

Använd inte motorn om reparation eller inställning behövs på grund av något fel. En defekt eller felbalanserad port kan orsaka skador.

**FARA**

Om strömkabeln är skadad måste den bytas ut av en installatör, en serviceverkstad eller liknande behörig fackpersonal för att undvika fara.

**VARNING**

Kontrollera att sladden till frikopplingsanordningen inte riskerar att fastna i en utskjutande del av ett fordon (till exempel ett tackräcke).

**2.4 Information om batterierna****FARA**

Lämna inte batterier/knappceller inom räckhåll för barn. Förvara dem på en plats som är oåtkomlig för barn. Det finns en risk att barn eller husdjur kan svälja dem. Livsfara! Om detta trots allt inträffar måste du omedelbart kontakta en läkare eller uppsöka sjukhus.

Var noga med att inte kortsluta batterierna, lägga dem nära öppen eld eller försöka ladda dem. Det finns en explosionsrisk.

## 2.5 Återvinning och avfallshantering

Om batteriet är installerat måste det plockas ur innan motorn kasseras.



Släng inte använda batterier från fjärrkontrollerna eller det vanliga batteriet i hushållsavfallet. Släng dem i stället på en återvinningscentral.



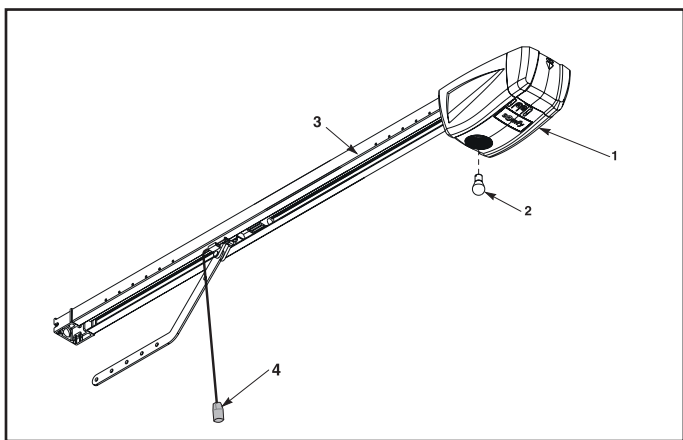
Släng inte en trasig motor i hushållsavfallet. Lämna tillbaka motorn till distributören eller till kommunens återvinningscentral.

## 3 - PRODUKTPRESENTATION

### 3.1 Beskrivning

Keasy 600 har utvecklats för motorer för garageportar för hemmabruk. Den här motorn består av:

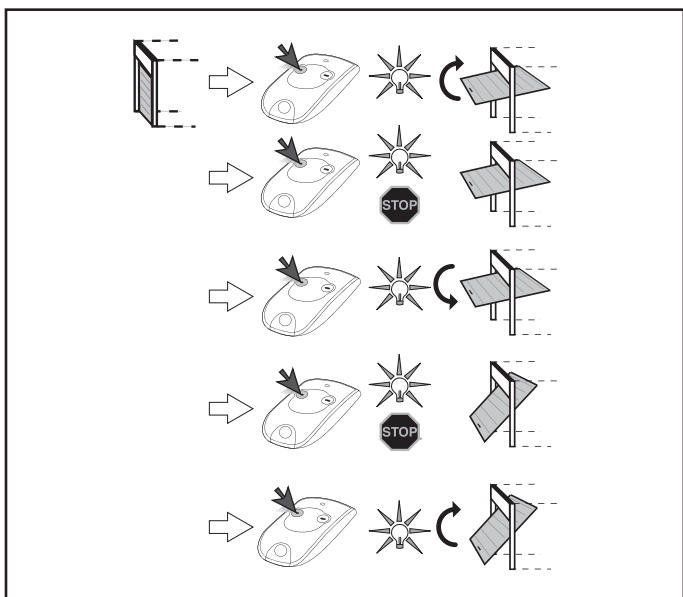
- ett motorhuvud (1) med inbyggd belysning (2).
- en skena (3) med en manuell frikopplingsanordning (4).



## 4 - FUNKTIONER OCH ANVÄNDNING

### 4.1 Normal funktion

Funktionen "fullständig öppning" med fjärrkontroll av typen Keytis eller liknande

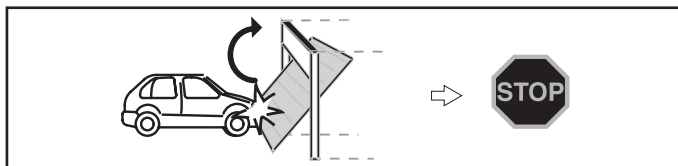


### Integrerad belysningsfunktion

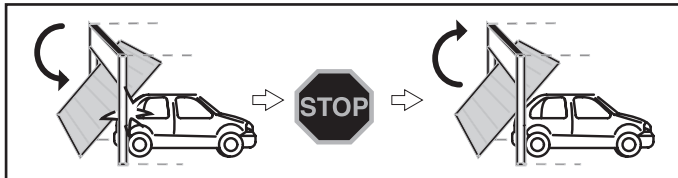
Belysningen tänds varje gång motordrivningen startar. Den släcks automatiskt 30 sekunder efter det att portens rörelse har slutförts. Om lampan tänds flera gånger i följd kan den släckas automatiskt på grund av ett värmeskydd.

### Funktion för avkänning av hinder

Om ett hinder upptäcks när porten öppnas stannar den.



Om ett hinder upptäcks när porten stängs stannar den och öppnas sedan.

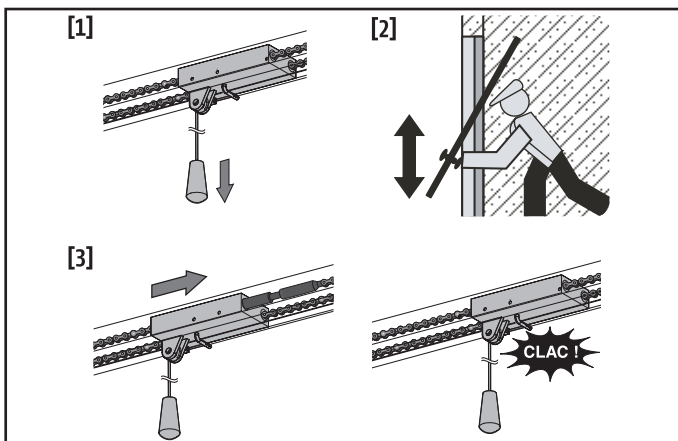


Den integrerade belysningen aktiveras periodvis i 30 s.

### Den integrerade belysningen aktiveras periodvis i 30 s.

Keasy 600 är försett med en manuell frikopplingsanordning som används för att styra porten manuellt, till exempel vid elektriska fel. Den här anordningen ska vara lättåtkomlig, maximalt 1,80 m över marken.

- [1]. Frikoppling av motorn**  
Dra i snöret tills portens drivsystem har kopplats ur.
- [2]. Manuell styrning av porten**  
Porten kan styras manuellt när drivsystemet är urkopplat.
- [3]. Återinkoppling av motorn**  
Styr porten manuellt tills drivanordningen låses på överföringskenan.



När motorn är frikopplad kan felaktig balansering av porten leda till häftiga rörelser i porten vilket kan medföra fara.

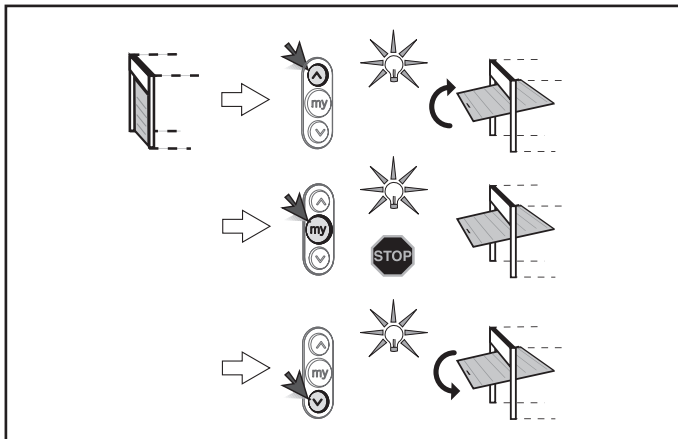
Använd endast snöret för att frikoppla motorn. Använd inte snöret för att hantera porten manuellt.

Koppla ovillkorligen in motorn innan du kör något nytt kommando.

### 4.2 Särskilda funktioner

Beroende på vilken kringutrustning som har installerats och vilka funktionsalternativ som har programmerats av installatören kan motorn Keasy 600 ha följande särskilda funktioner:

Funktionen "fullständig öppning" med fjärrkontroll av typen TELIS eller liknande



## Säkerhetscellernas funktion

Om ett hinder placeras mellan cellerna stängs porten.

Om ett hinder upptäcks när porten stängs, avbryts stängningen och porten öppnas.

Den integrerade belysningen aktiveras periodvis i 30 s.

## Funktion med blinkande varningsljus

Varningsljuset aktiveras alltid när porten öppnas eller stängs med en förvarning två sekunder innan rörelsen påbörjas.

## Funktion med reservbatteri - Ref.9001001

Om ett nödbatteri har installerats fungerar motorn Keasy 600 även vid strömavbrott.

Funktionen aktiveras med följande begränsningar:

- Minskad hastighet.
- Belysningen fungerar inte.
- Den extra säkerhetsutrustningen fungerar inte.

Batteriets egenskaper:

- Drifttid: 24 timmar: 5–10 funktionscykler beroende på portens vikt.
- Laddningstid: 72 timmar
- Livslängd före byte: cirka 3 år.

För att batteriets livslängd ska bli så lång som möjligt bör du stänga av nätspänningen och köra motorn på batteriet under några cykler tre gånger om året.

## 4.3 Strömavbrott

Efter ett strömavbrott ska man på nytt ställa in motorns läge för "fullständig öppning".

Starta en fullständig öppning av porten med en registrerad fjärrkontroll. Porten öppnas med minskad hastighet.

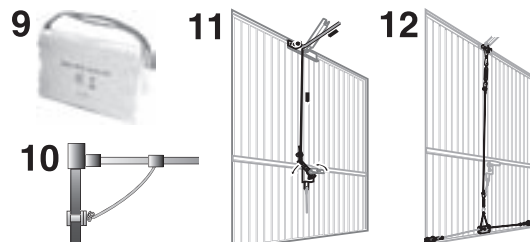


Låt porten öppnas till läget "fullständig öppning".

## 5 - KRINGUTRUSTNING

Det finns flera typer av kringutrustning.

Nr	Beskrivning	Kommentarer
1	Fjärrkontroll KEYTIS 2NS RTS	Bärbar fjärrkontroll med två kanaler.
2	Fjärrkontroll KEYTIS 4NS RTS	Bärbar fjärrkontroll med fyra kanaler.
3	Fjärrkontroll KEYGO	Fjärrkontroll av nyckelringstyp med fyra kanaler.
4	RTS-tryckknapp	Väggmonterad fjärrkontroll med två kanaler. Användning från garagetts insida.
5	Knappsats för koder för RTS-radio	Fjärrkontroll för tillträdeskoder. Användning från garagetts utsida.
6	Fotoceller	För att förhindra stängning av porten vid hinder.
7	Varningslampa	För att varna för portens rörelser utanför garaget.
8	Nyckelströmsställare	Strömbrytare med nyckel. Användning från garagetts utsida.
9	Batteri	För att säkerställa funktion vid strömavbrott.
10	Upplåsninganordning	Används för att låsa upp motorn utifrån med ett nyckellås. Rekommenderas starkt om garageporten är den enda ingången till garaget.
11	Upplåsning utifrån	Används för att låsa upp motorn utifrån med portens befintliga handtag. Rekommenderas starkt om garageporten är den enda ingången till garaget.
12	Portlåsningsskit	Systemet används för att förstärka låsningen av porten.

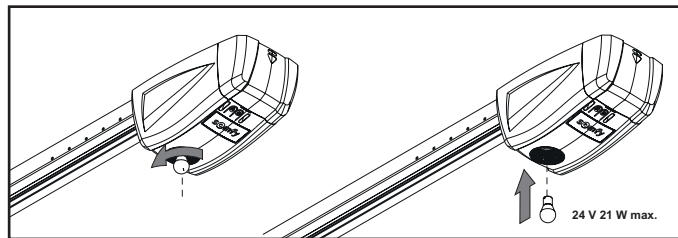


## 6 - UNDERHÅLL

### 6.1 Byte av lampa i inbyggd belysning

Skruva loss den trasiga lampan och byt den.

Använd endast lampa 24 V/21 W med sockel BA15s.



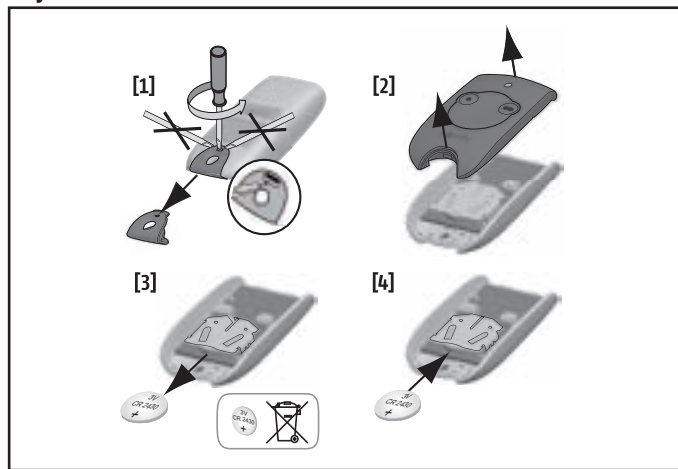
### 6.2 Kontroller

#### Säkerhetsanordningar (celler)

Kontrollera funktionen varje halvår (Se avsnitt 4.1).

### 6.3 Byte av batteriet

#### Keytis



## TEKNISKA DATA

Grundläggande tekniska data	
Spänning	230 V - 50 Hz
Effektförbrukning vid standby	4 W
Maximal effektförbrukning	120 W
Dragkraft – maximal kraft	600 N
Användning	20 cykler per dag (testad för 10 000 cykler)
Antal kanaler som går att registrera	32
Radiofrekvens	433,42 MHz < 10 mW
Inbyggd belysning	Max. 24 V/21 W Sockel BA15s
Arbetstemperatur	-20 °C / +60 °C

## INHOLD

### 1 - GENERELT

- 1.1 Somfy universet?
- 1.2 Assistance

### 2 - SIKKERHEDSANVISNINGER

- 2.1 Generelt
- 2.2 Vigtigt - Vigtige sikkerhedsanvisninger
- 2.3 Sikkerhedsanvisninger i forbindelse med brug
- 2.4 Angående batterierne
- 2.5 Genbrug i forbindelse med bortskaffelse ved endt brug

### 3 - PRÆSENTATION AF PRODUKTET

- 3.1 Beskrivelse

### 4 - FUNKTION OG ANVENDELSE

- 4.1 Normal funktion
- 4.2 Særlige funktioner
- 4.3 Strømafbrydelse

### 5 - PERIFERIUdstyr

### 6 - VEDLIGEHOLDELSE

- 6.1 Udskiftning af pære i indbygget belysning
- 6.2 Kontroller
- 6.3 Udskiftning af batteri

### 7 - TEKNISKE DATA

1  
1  
1  
1  
1  
2  
2  
2  
3  
3  
3  
3  
3  
3  
4  
4  
4  
4  
5  
5

## 2 - SIKKERHEDSANVISNINGER



Dette symbol signalerer om en fare, hvis forskellige alvorlighedsgrader bliver beskrevet nedenfor.



**FARE!**

Signalerer om en umiddelbart livsfare eller fare for alvorlige personskader



**ADVARSEL**

Signalerer om en fare, der kan medføre død eller alvorlige personskader



**FORHOLDSREGLER**

Signalerer om en fare, der kan medføre lettere til middelsvære personskader

**PAS PÅ!**

Signalerer om en fare, der kan beskadige eller ødelægge produktet



**FARE!**

**Motoriseringen skal installeres og indstilles af en installatør, der er uddannet inden for motorisering og automatisering til boligen, i overensstemmelse med bestemmelserne i landet, hvor produktet skal anvendes.**

For at imødekomme kravene i EN 13241-1, EN 12445 og EN 12453 skal installatøren følge instruktionerne i denne installationsvejledning under hele installationen.

**Hvis disse instruktioner ikke overholdes, er der risiko for alvorlige personskader, f.eks. ved at blive klemt af porten.** Det er forbudt for brugeren at foretage selv den mindste ændring.

## 1 - GENERELT

Tak, fordi du har valgt et produkt fra Somfy. Dette udstyr er udviklet og produceret af Somfy i henhold til kvalitetskravene i standarden ISO 9001.

### 1.1 Somfy universet?

Somfy udvikler, producerer og sælger automatiske systemer til åbning og lukning i hjemmet. Alarmcentraler, automatiske persiener, skodder og lemme, garager og porte; alle Somfys produkter opfylder dine forventninger inden for sikkerhed, komfort og tidsbesparelse i hverdagen.

Somfy stræber altid efter kvalitet, dette er en permanent forbedringsproces. Selskabet har skabt sit omdømme gennem sine pålidelige produkter, og dermed er Somfy blevet synonym med innovation og teknisk videnskab over hele verden.

### 1.2 Assistance

Vi vil lære dig at kende, lytte til dig og opfylde dine behov. Sådan tænker vi hos Somfy.

Hvis du ønsker flere oplysninger om valg, køb eller installation af Somfy systemer, kan du søge hjælp hos en installatør hos Somfy eller tage direkte kontakt til en rådgiver hos Somfy, som vil hjælpe dig i processen.

Internet: [www.somfy.com](http://www.somfy.com)

Vi forbeholder os retten til enhver tid, med henblik på konstant udvikling og forbedring af vores modeller, at foretage alle de ændringer, vi anser for nødvendige. © SOMFY. SOMFY SAS, kapital 20.000.000 Euro, RCS Annecy

303.970.230

### 2.1 Generelt

Dette produkt er en motorisering til garageporte med lodret eller vandret åbning til brug i boliger, som det er defineret i normen EN 60335-2-95 et EN 60335-2-103, som produktet er i overensstemmelse med. Denne vejledning har især til formål at tilfredsstille kravene i omtalte normer, samt at sikre sikkerheden for materialer og personer.



**ADVARSEL**

Enhver brug af dette produkt på en anden garageport end den oprindelige er forbudt.

Tilføjelse af ethvert udstyr eller enhver komponent, der ikke er godkendt af Somfy, er forbudt. Hvis disse instruktioner ikke overholdes, er der risiko for alvorlige personskader, f.eks. ved at blive klemt af porten.

Hvis der opstår tvivl under brugen af denne motor, eller hvis man ønsker yderligere oplysninger, kan man kontakte installatøren af porten.

**ADVARSEL****2.2 Vigtigt - Vigtige sikkerhedsanvisninger**

Det er afgørende for personsikkerheden at disse anvisninger følges, da ukorrekt brug kan medføre alvorlige personskader. Gem disse anvisninger.

Tastaturet til indstilling af parametre er låst for at sikre brugernes sikkerhed. Al oplåsning og ændring af indstillingen af parametrene skal udføres af en professionel installatør inden for motorisering og automatisering af boligen.

Alle ændringer, der ikke overholder disse instruktioner udgør en sikkerhedsrisiko for personer og materiel.

Somfy kan ikke holdes ansvarlig for skader, der er opstået som resultat af ikke overholdelse af instruktionerne i denne vejledning.

**2.3 Sikkerhedsanvisninger i forbindelse med brug****ADVARSEL**

Denne motor kan bruges af børn på mindst 8 år og af personer med nedsatte fysiske, følemæssig eller mental kapacitet, eller som ikke har erfaring eller kendskab hertil, hvis de bliver korrekt overvåget, og hvis anvisninger i brugen af motoren i fuld sikkerhed er blevet givet dem, og hvis risiciene herved er blevet forstået. Børn må ikke lege med motoren. Brugerens rengøring og vedligeholdelse må ikke udføres af børn.

Motorens lydtryksniveau er under eller lig med 70 dB(A). Lyden, der udsendes af strukturen, som motoren driver, er ikke medregnet.

**ADVARSEL**

Alle potentielle brugere skal være oplært i brugen af motoren af installatøren, der skal præcisere alle denne vejlednings forsigtighedsregler. Det er af afgørende betydning at sikre at ingen personer, der ikke er oplært heri, kan sætte porten i bevægelse.

Brugeren skal overvåge porten under alle dens bevægelser og holde personer på afstand, indtil porten er helt åbnet eller helt lukket.

Lad ikke børn lege med portens betjeningsanordninger. Fjernbetjeningen skal være uden for børns rækkevidde.

Forhindr ikke portens bevægelse.

I tilfælde af dårlig funktion skal man afbryde strømforsyningen og frakoble batteriet og/eller solfangersættet. Kontakt straks en installatør, der er uddannet inden for motorisering og automatisering til boligen.

**FARE!**

Motoren må ikke være sluttet til nogen som helst energikilde under rengøringen.

Forsøg ikke at åbne porten manuelt, hvis motoriseringen ikke er blevet aflåst.

**ADVARSEL**

Aktiveringen af den manuelle udkoblingsanordning kan udløse en ukontrolleret bevægelse af den bevægelige del på grund af en defekt mekanisme eller en ubalance i delene.

Pas på under brug af den manuelle udkoblingsanordning, da en åben port kan falde hurtigt ned, hvis fjedrene er forringede eller ødelagte, eller balanceres forkert.

Undgå at naturlige forhindringer (gren, sten, højt græs m.m.) kommer til at forhindre/sinke portens bevægelse.

Hvis installationen har fotoceller og/eller en orange lampe, skal fotocellernes glas og den orange lampe jævnligt rengøres.

Få hvert år motoriseringen undersøgt af kvalificeret personel.

**ADVARSEL**

Kontrollér hver måned:

- at kabler, fjedre og fastgørelser ikke viser tegn på slid, forringelse eller forkert afbalancering,
- at motoren skifter retning, når porten støder på en genstand på 50 mm i højden, som befinder sig på jorden.

Hvis dette ikke er tilfældet, kontaktes straks en installatør, der er uddannet inden for motorisering og automatisering til boligen.

**ADVARSEL**

Tag ikke motoren i brug, hvis der er behov for reparation eller indstilling, da en fejl i installationen eller en forkert afbalanceret port kan medføre kvæstelser.

**FARE!**

Hvis forsyningskablet er beskadiget skal det udskiftes af installatøren, dennes eftersalgsservice eller lignende kvalificerede personer for at undgå enhver risiko.

**ADVARSEL**

Kontrollér, at der ikke er risiko for, at snoren til udkoblingsmekanismen hænger fast i en udragende del på en bil (f.eks. en tagbagagebærer).

**2.4 Angående batterierne****FARE!**

Lad ikke batterierne/knappbatterierne/ekstrabatterier være inden for børns rækkevidde. Opbevar dem for et for børn utilgængeligt sted. Der er risiko for at børn eller husdyr sluger dem. Livsfare! Hvis dette alligevel skulle ske, skal man straks søge læge eller tage på skadestuen.

Pas på ikke at kortslutte batterierne, og de må heller ikke kastes i ild eller oplades. Det er forbundet med risiko for eksplosion.

## 2.5 Genbrug i forbindelse med bortskaffelse ved endt brug

Hvis batteriet sidder i motoren, skal det tages ud, før motoren bortskaffes.



Brugte batterierne fra fjernbetjeneringer eller et installeret batteri må ikke bortkastes sammen med husholdningsaffaldet. Det skal indleveres på et indsamlingssted for genbrug.



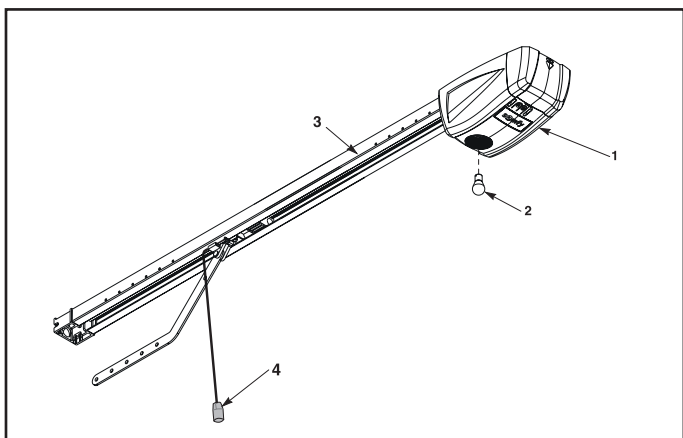
Motoren må ikke bortskaffes med husholdningsaffaldet. Motoren kan indleveres hos forhandleren eller den kan indleveres på miljøstationen i din kommune.

## 3 - PRÆSENTATION AF PRODUKTET

### 3.1 Beskrivelse

Enheden Keasy 600 er udviklet til motorisering af garageporte til privat brug. Denne motorisering består af:

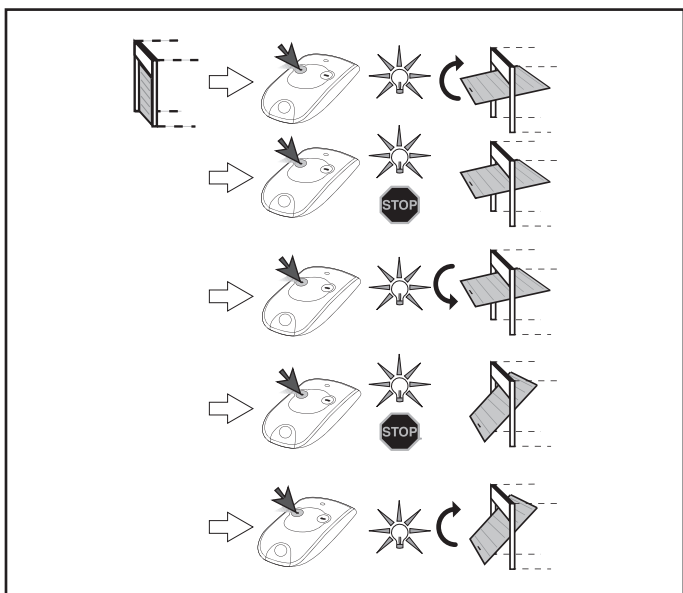
- et motorhoved (Rep. 1) med indbygget belysning (Rep. 2).
- skinneenhed (Rep. 3) med manuel udkoblingsanordning (Rep. 4).



## 4 - FUNKTION OG ANVENDELSE

### 4.1 Normal funktion

Funktionen «total åbning» med en fjernbetjener af typen Keytis eller tilsvarende

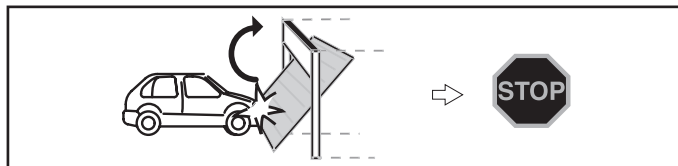


### Virkemåde for indbygget belysning

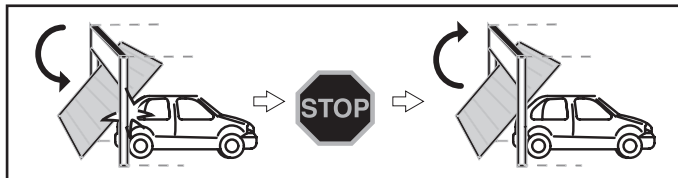
Belysningen tændes, hver gang motoren starter. Den slukker automatisk 30 sekunder, efter den afsluttede portbevægelse. Gentaget brug, som medfører, at lampen hele tiden lyser, kan medføre automatisk slukning af lampen pga. termisk beskyttelse.

### Virkemåde for registrering af forhindringer

Hvis en forhindring registreres i løbet af åbningen, stoppes porten.



Hvis en forhindring registreres i løbet af lukningen, standses og genåbnes porten.

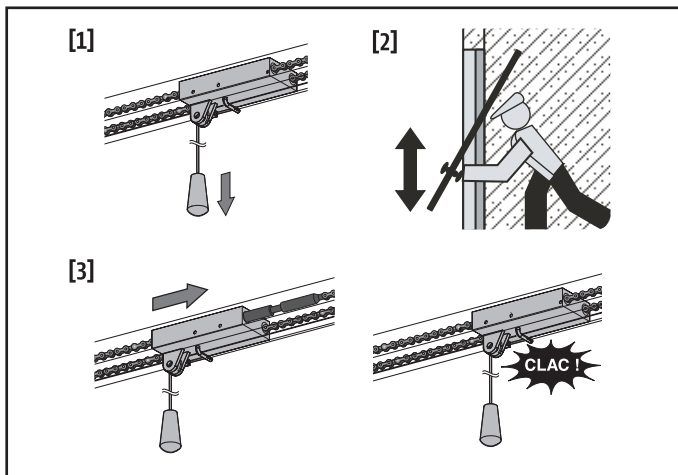


Den indbyggede belysning aktiveres i intervaller på 30 sek.

### Virkemåde for den manuelle udkoblingsanordning

Keasy 600 er udstyret med en manuel udkoblingsanordning, der gør det muligt at bevæge døren manuelt, f.eks. i tilfælde af strømafbrydelse. Denne anordning skal være let tilgængelig, maks. 1,80 m fra jorden.

- [1]. Udkobling af motorisering  
Træk i snoren, indtil portens drivsystem udkobles.
- [2]. Manuel bevægelse af døren  
Dette er muligt, når drivsystemet er afbrudt.
- [3]. Genaktivering af motorisering  
Bevæg porten manuelt, indtil drivsystemet igen låses fast på overførselsskinne.

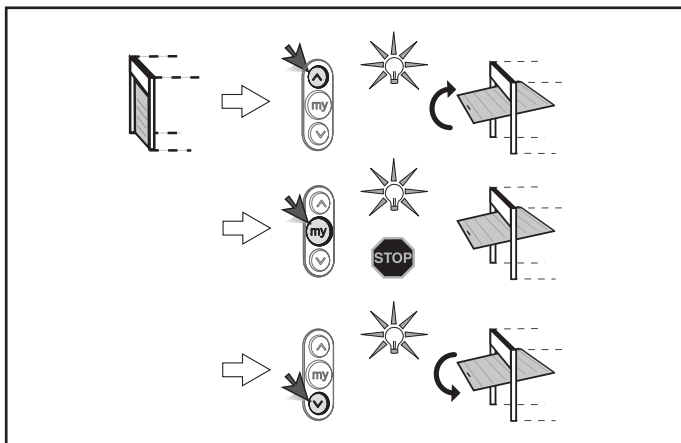


Ved udkobling af motoriseringen kan en forkert afbalancering af døren medføre pludselige bevægelser, hvilket kan være farligt. Brug kun snoren til at udkoble motoriseringen. Brug aldrig snoren til at bevæge porten manuelt. Motoriseringen skal altid gentilkobles inden enhver ny betjening.

### 4.2 Særlige funktioner

Afhængigt af det installerede periferiudstyr og funktionsindstillinger, der er programmeret af installatøren, kan motoren Keasy 600 have følgende specielle funktioner:

## Funktionen «total åbning» med en fjernbetjening af typen TELIS eller tilsvarende



### Virkemåde for sikkerhedsceller

En forhindring mellem cellerne forhindrer lukning af porten.

Hvis der registreres en forhindring, mens porten lukker, stoppes lukningen og porten genåbnes.

Den indbyggede belysning aktiveres i intervaller på 30 sek.

### Funktion med blinkende orange lys

Det orange lys er tændt under al bevægelse af porten med et advarselssignal på 2 sek., inden bevægelsen startes.

### Funktion på reservebatteri - Ref.9001001

Hvis der er installeret et reservebatteri kan motoren Keasy 600 fungere, selvom der er strømafbrydelse.

Funktionen aktiveres under følgende betingelser:

- Nedsat hastighed.
- Belysningen fungerer ikke.
- Sikkerhedspæriodiudstyr fungerer ikke.

Data for batteriet:

- Funktionstid: 24 timer; 5 til 10 driftscyklusser afhængigt af portens vægt.
- Genopladningstid: 72 timer
- Levetid inden udskiftning: ca. 3 år.

For en optimal levetid af batteriet anbefales det at afbryde hovedstrømforsyningen og lade motoren køre på batteri i enkelte cyklusser, og dette 3 gange om året.

### 4.3 Strømafbrydelse

Efter strømafbrydelse skal motoren igen genkende sin position «total åbning».

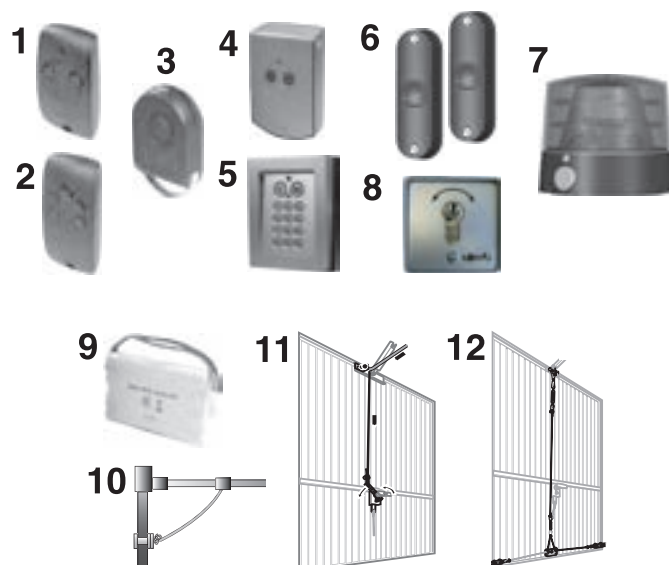
Start en total åbning af porten med en programmeret fjernbetjening. Porten vil åbnes med sænket hastighed.



Lad porten åbne indtil positionen "total åbning".

## 5 - PERIFERIUdstyr

Der er flere periferiudstyr tilgængelige.



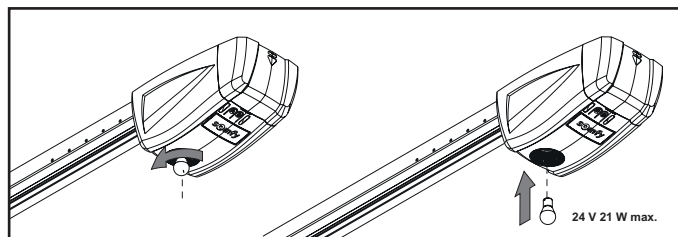
Nr	Beskrivning	Kommentarer
1	Fjernbetjening KEYTIS 2NS RTS	Fjernbetjening, bærbar, 2 kanaler.
2	Fjernbetjening KEYTIS 4NS RTS	Fjernbetjening, bærbar, 4 kanaler.
3	Fjernbetjening KEYGO	Fjernbetjening, nøglering, 4 kanaler.
4	RTS trykknop	Vægbetjeningspunkt, 2 kanaler. Til brug inde i garagen.
5	RTS trådløs kodetastatur	Betjeningspunkt med adgangskode. Til brug uden for garagen.
6	Fotoceller	Forhindrer lukning af porten i tilfælde af forhindring.
7	Orange lys	Signalerer portens bevægelser uden for garagen.
8	Nøglekontakt	Betjeningsafbryder med nøgle. Til brug uden for garagen.
9	Batteri	Sikrer korrekt funktion i tilfælde af strømafbrydelse.
10	Oplåsningslås	Muliggør oplåsning af motoriseringen op udefra vha. en nøgletås. Anbefales på det kraftigste, når garageporten er den eneste indgang til garagen.
11	Udvendig oplåsning	Muliggør oplåsning af motoriseringen udefra vha. håndtaget på porten. Anbefales på det kraftigste, når garageporten er den eneste indgang til garagen.
12	Sæt til låsning af port	Systemet muliggør forstærket låsning af porten.

## 6 - VEDLIGEHOLDELSE

### 6.1 Udskiftning af pære i indbygget belysning

Skrue den defekte pære ud og udskift den.

Brug kun en pære 24 V 21 W fatning BA15s.



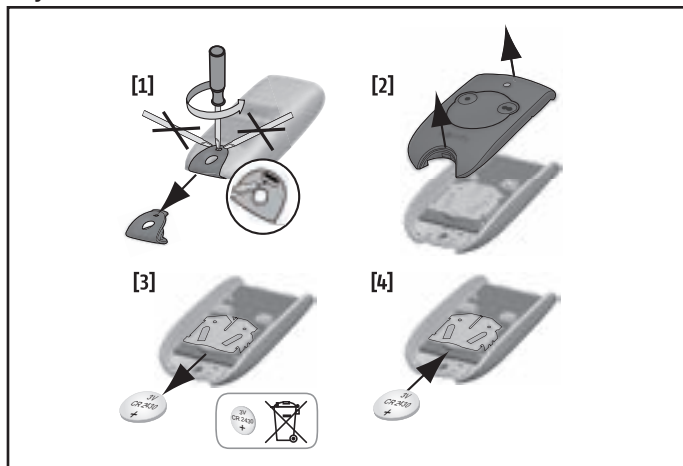
### 6.2 Kontroller

#### Sikkerhedsanordning (celler)

Kontroller for korrekt funktion hver 6. måned (Se del 4.1).

## 6.3 Udskiftning af batteri

### Keytis



## 7 - TEKNISKE DATA

Grundlæggende tekniske egenskaber	
Strømforsyning fra elnet	230 V - 50 Hz
Energiforbrug ved standby	4 W
Maks. energiforbrug	120 W
Trækkraft - topeffekt	600 N
Anvendelse	20 cyklusser pr. dag (testet for 10.000 cyklusser)
Antal kanaler, der kan lagres	32
Radiofrekvens	))) 433,42 MHz < 10 mW
Indbygget belysning	Maks. 24 V / 21 W fatning BA15s
Anvendelsestemperatur	-20 °C / +60 °C

**Somfy**

50 avenue du Nouveau Monde  
BP 152 - 74307 Cluses Cedex  
France

[www.somfy.com](http://www.somfy.com)

